



คู่มือ

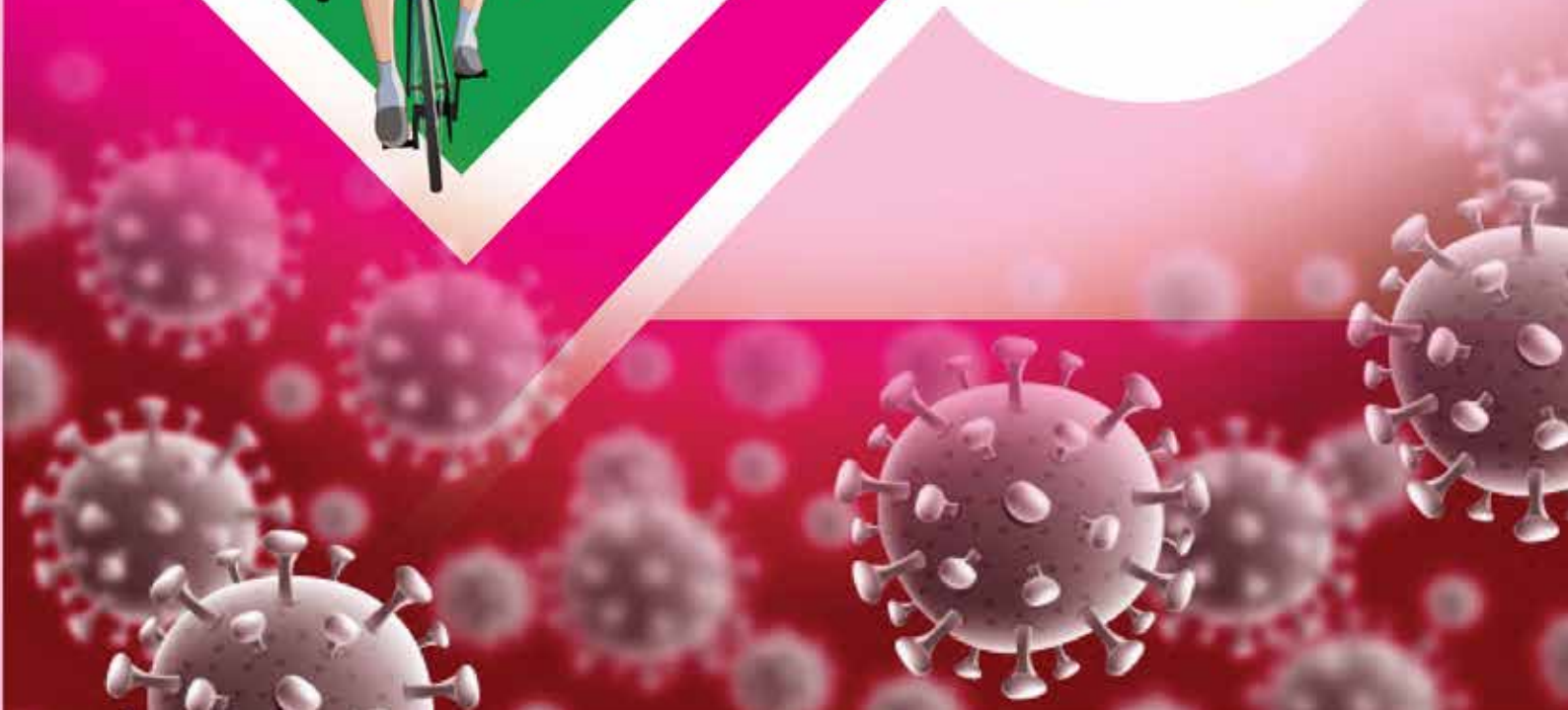
การจัดการแข่งขันกีฬาจักรยาน ชิงแชมป์ประเทศไทย
ชิงถ้วยพระราชทานฯ ประจำปี 2564 (ระบบปิด แบบไม่มีผู้ชม)
(จัดแข่งขันภายในประเทศ)

คู่มือ

การจัดการอบรมพัฒนานักบุคลากรทางการกีฬา



ถนน, เสือภูเขา
ลู่, บีเอ็มเอ็กซ์
ใจเกินร้อย
Bike 4 All





สมาคมกีฬาจักรยานแห่งประเทศไทย ในพระบรมราชูปถัมภ์

ก่อตั้ง พ.ศ. 2502

THAI CYCLING ASSOCIATION

Under the Royal Patronage of His Majesty the King Founded 1959

286 เวลโลโดรม หัวหมาก ถนนรามคำแหง เขตบางกะปิ กรุงเทพฯ 10240
286 Velodrome, Huamark, Ramkhamhaeng Rd., Bangkok 10240 Thailand

ความมาก

ที่ สจท. 40 / 2564

25 มกราคม 2564

เรื่อง ขอความอนุเคราะห์นำเสนอคู่มือปฏิบัติในการขออนุญาตจัดแข่งขันกีฬาจักรยาน (ภายในประเทศ) ชิงแชมป์ประเทศไทย ชิงถ้วยพระราชทานฯ ประจำปี 2564 และการจัดแข่งขันระดับนานาชาติ

เรียน เลขาธิการสภาความมั่นคง / ผู้อำนวยการศูนย์ปฏิบัติการศูนย์บริหารสถานการณ์โควิด- 19

- สิ่งที่ส่งมาด้วย
1. คู่มือและมาตรการจัดแข่งขันแบบชีวิตวิถีใหม่ (New Normal) การจัดแข่งขันภายในประเทศ ชิงถ้วยพระราชทานฯ และจัดอบรมพัฒนาศุภลากรทางการกีฬา ประจำปี 2564
 2. คู่มือและมาตรการจัดแข่งขันกีฬาจักรยานประเภทถนนทางไกลนานาชาติ เฉลิมพระเกียรติ สมเด็จพระกนิษฐาธิราชเจ้า กรมสมเด็จพระเทพรัตนราชสุดาฯ สยามบรมราชกุมารี รายการ The Princess Maha Chakri Sirindhorn's Cup Tour of Thailand 2021 และการจัดแข่งขันกีฬาจักรยานประเภทลู่นานาชาติ รายการ Track Asia Cup 2021

สมาคมกีฬาจักรยานแห่งประเทศไทย ในพระบรมราชูปถัมภ์ ได้จัดทำคู่มือการปฏิบัติตาม มาตรการป้องกันการแพร่ระบาดของโรคติดเชื้อไวรัสโคโรนา 2019 (COVID-19) อย่างเคร่งครัด เพื่อให้แก่นักกีฬา เจ้าหน้าที่ และผู้เข้าร่วมกิจกรรมยึดถือเป็นแนวทางปฏิบัติอย่างเข้มงวด โดยมีมาตรการตามคู่มือดังนี้


1. คู่มือการจัดแข่งขันกีฬาจักรยานชิงแชมป์ประเทศไทยชิงถ้วยพระราชทานฯ ประจำปี 2564 จัดแข่งขันภายในประเทศ (รายละเอียดตามสิ่งที่ส่งมาด้วย 1) ประกอบด้วย
 - 1.1 การจัดแข่งขันจักรยานประเภทถนนชิงแชมป์ประเทศไทย ชิงถ้วยพระราชทาน “คิงส์ภูมิพล”
 - 1.2 การจัดแข่งขันจักรยานประเภทลู่ชิงแชมป์ประเทศไทย ชิงถ้วยพระราชทาน “ควีนส์สิริกิติ์”
 - 1.3 การจัดแข่งขันประเภทเสือภูเขาชิงแชมป์ประเทศไทย ชิงถ้วยพระราชทาน พระบาทสมเด็จพระเจ้าอยู่หัว
 - 1.4 การจัดแข่งขันจักรยานประเภทบีเอ็มเอ็กซ์ชิงแชมป์ประเทศไทย ชิงถ้วยพระราชทาน สมเด็จพระกนิษฐาธิราชเจ้า กรมสมเด็จพระเทพรัตนราชสุดาฯ สยามบรมราชกุมารี
 - 1.5 การแข่งขันจักรยานเสือภูเขาทางเรียบใจเกินร้อย และการแข่งขันจักรยาน ปั่นเพื่อชีวิต Sport Tourism Bike 4 All ชิงถ้วยพระราชทาน สมเด็จพระกนิษฐาธิราชเจ้า กรมสมเด็จพระเทพรัตนราชสุดาฯ สยามบรมราชกุมารี
 - 1.6 การจัดอบรมพัฒนาศุภลากรทางการกีฬา

2. คู่มือการจัดแข่งขันกีฬาจักรยานประเภทถนนทางไกลนานาชาติ เฉลิมพระเกียรติ สมเด็จพระกนิษฐาธิราชเจ้า กรมสมเด็จพระเทพรัตนราชสุดาฯ สยามบรมราชกุมารี รายการ The Princess Maha Chakri Sirindhorn's Cup Tour of Thailand 2021 และคู่มือการจัดแข่งขันกีฬาจักรยานประเภทลู่นานาชาติ รายการ Track Asia Cup 2021 (รายละเอียดตามสิ่งที่ส่งมาด้วย 2)

สมาคมกีฬาจักรยานฯ จึงขอความอนุเคราะห์มายังท่าน ขอได้โปรดพิจารณาเพื่อที่สมาคมกีฬาจักรยานฯ จะได้ดำเนินการจัดแข่งขันฯ ให้เป็นไปตามโปรแกรมการแข่งขันฯ ที่ได้กำหนดไว้ และสำหรับการจัดแข่งขันระดับนานาชาติ ทางสหพันธ์จักรยานนานาชาติ (UCI) ได้กำหนดปฏิทินการแข่งขันฯ เป็นที่เรียบร้อยแล้ว ตามเอกสารที่แนบ

จึงเรียนมาเพื่อกรุณาพิจารณา และขอขอบคุณมา ณ โอกาสนี้

ขอแสดงความนับถือ

พลเอก 

(เดชา เหมกระศรี)

นายกสมาคมกีฬาจักรยานแห่งประเทศไทย

ในพระบรมราชูปถัมภ์

คู่มือ

การจัดการแข่งขันกีฬาจักรยานชิงแชมป์ประเทศไทย
ชิงถ้วยพระราชทานฯ ประจำปี 2564 (ระบบปิด แบบไม่มีผู้ชม)
(จัดแข่งขันภายในประเทศ)

แนวทางการป้องกัน การแพร่ระบาดของโรคติดเชื้อไวรัสโควิด-19
สำหรับการแข่งขันกีฬาจักรยาน (แบบปิด)
รายการชิงแชมป์ประเทศไทย ชีวิตวิถีใหม่ New Normal
การถ่ายทอดสดการแข่งขันทางสถานีโทรทัศน์ไทยพีบีเอส / เฟซบุ๊ก Thai PBS
และทางเฟซบุ๊กแฟนเพจ Thaicycling Association





**คู่มือการจัดการแข่งขันกีฬาจักรยานชิงแชมป์ประเทศไทย
ชิงถ้วยพระราชทานฯ ประจำปี 2564 (ระบบปิด แบบไม่มีผู้ชม)
(จัดแข่งขันภายในประเทศ)**

สมาคมกีฬาจักรยานแห่งประเทศไทย ในพระบรมราชูปถัมภ์ จะดำเนินการจัดการแข่งขันจักรยานชิงแชมป์ประเทศไทย ชิงถ้วยพระราชทานฯ ซึ่งจะจัดในระบบปิด แบบไม่มีผู้ชม และไม่อนุญาตให้บุคคลทั่วไปเข้าชมในสนามกีฬาจักรยาน แต่สามารถรับชมผ่านทางสถานีโทรทัศน์ไทยพีบีเอส / เฟซบุ๊ก Thai PBS และทางเพจ Thai Cycling Association ซึ่งได้กำหนดมาตรการจำกัดจำนวนนักกีฬา และเจ้าหน้าที่ เพื่อลดการแออัด อัตราส่วน 1 ต่อ 3 คน คือ นักกีฬา 3 คน อนุญาตให้มีผู้ฝึกสอนและเจ้าหน้าที่ได้ 1 คน ตามโปรแกรมดังนี้

1. กำหนดการแข่งขันจักรยานประเภทลู่อิงแชมป์ประเทศไทย ชิงถ้วยพระราชทานสมเด็จพระนางเจ้าสิริกิติ์ พระบรมราชินีนาถ พระบรมราชชนนีพันปีหลวง “ควีนส์สิริกิติ์” ประจำปี 2564 (ระบบปิด แบบไม่มีผู้ชม)

สนามที่ 1 วันที่ 12 - 14 กุมภาพันธ์ 2564 ณ สนามเวลโลโดรม หัวหมาก กรุงเทพฯ

สนามที่ 2 วันที่ 19 - 21 มีนาคม 2564 ณ สนามเวลโลโดรม หัวหมาก กรุงเทพฯ

สนามที่ 3 วันที่ 30 เมษายน - 2 พฤษภาคม 2564 ณ สนามเวลโลโดรม หัวหมาก กรุงเทพฯ

สนามที่ 4 วันที่ 11 - 13 มิถุนายน 2564 ณ สนามเวลโลโดรม หัวหมาก กรุงเทพฯ

สนามที่ 5 (CN) วันที่ 13 - 15 สิงหาคม 2564 ณ สนามเวลโลโดรม จังหวัดสุพรรณบุรี





2. กำหนดการแข่งขันจักรยานประเภทบีเอ็มเอ็กซ์ชิงแชมป์ประเทศไทย ซึ่งด้วยพระราชทาน สมเด็จพระกนิษฐาธิราชเจ้า กรมสมเด็จพระเทพรัตนราชสุดาฯ สยามบรมราชกุมารี ประจำปี 2564 (ระบบปิด แบบไม่มีผู้ชม)

สนามที่ 1 วันที่ 27 กุมภาพันธ์ 2564 (C1)

วันที่ 28 กุมภาพันธ์ 2564 (CN)

ณ สนามบีเอ็มเอ็กซ์เสมอกันเซอร์กิต จังหวัดสุพรรณบุรี

สนามที่ 2 วันที่ 8 – 9 พฤษภาคม 2564 (C1) ณ สนาม บีเอ็มเอ็กซ์เสมอกันเซอร์กิต จังหวัดสุพรรณบุรี

สนามที่ 3 วันที่ 5 – 6 มิถุนายน 2564 ณ สนามบีเอ็มเอ็กซ์ เฉลิมพระเกียรติ จังหวัดสุโขทัย

สนามที่ 4 วันที่ 3 – 4 กรกฎาคม 2564 ณ สนามบีเอ็มเอ็กซ์ เขายาย จังหวัดชัยนาท

สนามที่ 5 วันที่ 4 – 5 กันยายน 2564 ณ สนามบีเอ็มเอ็กซ์ เขายาย จังหวัดชัยนาท

Date	Competition	Country	Venue	Class
27 Feb 2021	Malaysia International BMX Racing 1-2	Malaysia	Cheras, Putrajaya	C1
28 Feb 2021	England National Championships	England	Salisbury	C1



3. กำหนดการแข่งขันจักรยานประเภทถนน ชิงแชมป์ประเทศไทย ชิงถ้วยพระราชทาน “คิงส์ภูมิพล” และการแข่งขันจักรยานประเภทเสือภูเขา ชิงแชมป์ประเทศไทย ชิงถ้วยพระราชทาน พระบาทสมเด็จพระเจ้าอยู่หัว ประจำปี 2564 (ระบบปิด แบบไม่มีผู้ชม)

สนามที่ 1 วันที่ 5 – 7 มีนาคม 2564 ณ อำเภอทองผาภูมิ จังหวัดกาญจนบุรี (ประเภทถนน CN)

สนามที่ 2 วันที่ 23 – 25 เมษายน 2564 ณ อำเภอเมือง จังหวัดสงขลา (ประเภทเสือภูเขา CN)

สนามที่ 3 วันที่ 28 – 30 พฤษภาคม 2564 ณ อำเภอศรีสัชนาลัย จังหวัดสุโขทัย

สนามที่ 4 วันที่ 25 – 27 มิถุนายน 2564 ณ อำเภอโป่งน้ำร้อน จังหวัดจันทบุรี

สนามที่ 5 วันที่ 16 – 18 กรกฎาคม 2564 ณ อำเภอเมือง จังหวัดระยอง



4. กำหนดการแข่งขันจักรยานเสือภูเขาทางเรียบใจเกินร้อย และการแข่งขันจักรยานปั่นเพื่อชีวิต “Sport Tourism Bike 4 All” ซึ่งถ้วยพระราชทานสมเด็จพระกนิษฐาธิราชเจ้า กรมสมเด็จพระเทพรัตนราชสุดาฯ สยามบรมราชกุมารี (ระบบปิด แบบไม่มีผู้ชม)

สนามที่ 1 วันที่ 18 – 19 กันยายน 2564 ณ อำเภอด่านช้าง จังหวัดสุพรรณบุรี
สนามที่ 2 วันที่ 9 – 10 ตุลาคม 2564 ณ อำเภอท่าช้าง จังหวัดสิงห์บุรี
สนามที่ 3 วันที่ 23 – 24 ตุลาคม 2564 ณ อำเภอแก่งกระจาน จังหวัดเพชรบุรี
สนามที่ 4 วันที่ 6 – 7 พฤศจิกายน 2564 ณ อำเภอเมือง จังหวัดนครนายก

หมายเหตุ โปรแกรมการแข่งขันดังกล่าว สามารถปรับเปลี่ยน วัน และสถานที่ตามสถานการณ์ของจังหวัดนั้น

ขั้นตอนการปฏิบัติในการเข้าร่วมการแข่งขันจักรยานประเภทลู่อิงแชมป์ประเทศไทย (แบบปิด) (สำหรับนักกีฬาและเจ้าหน้าที่ทีม)

ก่อนการแข่งขัน

1.ลงทะเบียนแข่งขันและทำ License แบบออนไลน์ผ่านเว็บไซต์ www.thoicycling.or.th



2. หากอยู่ในพื้นที่ที่เป็นเขตควบคุมพิเศษ 5 จังหวัด สมุทรสาคร ชลบุรี ระยอง จันทบุรี และตราด จะต้องขอเอกสารก่อนออกและเข้าพื้นที่ให้ติดต่อก่อนหน่วยงานสาธารณสุขที่เกี่ยวข้องในพื้นที่



3. ตรวจหาเชื้อโควิด 19 ด้วยวิธี PCR Test (ภายใน 72 ชั่วโมงก่อนการแข่งขัน) Timeline การตรวจหาเชื้อ

- 4 วันก่อนการแข่งขัน - ตรวจหาเชื้อ
- 3 วันก่อนการแข่งขัน - ให้ยื่นผลการตรวจ
- 2-3 วันก่อนการแข่งขัน - สามารถแบบไม่คิดผลตรวจได้ที่ www.thoicycling.or.th ในหมวดบริการรับลงทะเบียน



4. ดาวน์โหลดแอปพลิเคชัน ไทยชนะ และหมอชนะ



5. ก่อนการแข่งขันไม่ควรเดินทางไปในพื้นที่เสี่ยง



เมื่อถึงสนาม

1. ตรวจสอบรายชื่อ



2. ตรวจสอบจุดอุณหภูมิพร้อมติดสติ๊กเกอร์ยืนยันก่อนเข้าสนามแข่งขัน



3. เช็กอินผ่านระบบไทยชนะ และหมอชนะ และรับโอทีการ์ด



4. จุดฆ่าเชื้อรถจักรยานและอุปกรณ์ในการแข่งขันพร้อมติดสติ๊กเกอร์



ระหว่างการแข่งขัน

1. อยู่ในจุดที่กำหนด เว้นระยะห่าง



2. กรรมการเรียกนักกีฬามาไปที่การฝึกซ้อม



3. เมื่อถึงเวลาแข่งขันกรรมการจะเรียกนักกีฬาไปยังจุดที่กำหนด



4. ไม่อนุญาตให้เข้าชมการแข่งขัน โดยจะห้ามผ่านการถ่ายทอดสดของ Thai PBS และทาง Facebook Live และ Youtube



หลังการแข่งขัน

1. รับรางวัลแบบ กาย Normal จะไม่มีการมอบรางวัลให้นักกีฬาแต่จะให้นักกีฬาหยิบเสื้อแชมป์ประจำสัปดาห์และนำไปสวมใส่เอง



2. เช็กเอาท์ออกจาสนามการแข่งขัน



3. ไม่เดินทางไปยังพื้นที่ที่มีผู้ชุมนุมแออัด (หากต้องเข้าร่วมการแข่งขันในวันถัดไป)



4. ไม่แวะรับส่งลูกอาหาร หากมีอาการที่น่าสงสัยให้เดินทางไปพบแพทย์ทันที



ขั้นตอนการเตรียมตัวก่อนมาแข่งขันฯ



Public Health Laboratory, Institute for Urban Disease Control and Prevention 26/56 Phahonyothin Rd., Anusarnri, Bang-Phu, Bangkok 10220 Tel +66 2972 9606, +66 96 966075, E-mail: labud26k@gmail.com		
Laboratory report Detection of Genetic Substances of COVID-19		
Name: นางสาว ฟ้าธรรมา	Sex: Female	Lab Number: IC64602314
Age: 26 Years	Register Date: 05/01/2021	SAT ID: -
Organization: สถาบันวิจัยและพัฒนาสุขภาพภาคใต้		
Pathogen Test	Result	Remark
Specimen 2019-nCoV	NFS Not detected	

Detection method: Real-time PCR

1. นักกีฬาและเจ้าหน้าที่ทีม, ผู้ตัดสิน ที่เดินทางมาจากต่างจังหวัด จะต้องปฏิบัติดังนี้

1.1 สำหรับผู้ที่เดินทางออกนอกพื้นที่ควบคุมสูงสุดและเข้มงวดใน 5 จังหวัด ประกอบด้วย สมุทรสาคร , ระยอง , ชลบุรี , จันทบุรี , ตราด จะต้องดำเนินการขอเอกสาร แล้วยื่นแบบ คำขอเอกสารรับรองความจำเป็นฯ ต่อ นายอำเภอ ปลัดอำเภอ หรือข้าราชการที่นายอำเภอมอบหมาย ปลัด อบต. หรือ ปลัด อบต. มอบหมาย กำนัน ผู้ใหญ่บ้าน ในพื้นที่ ดังนี้

1.1.1 เอกสารรับรองความจำเป็นในการเดินทางออกนอกพื้นที่จังหวัดควบคุมสูงสุดและเข้มงวด

1.1.2 แบบคำขอเอกสารรับรองความจำเป็นในการเดินทางออกนอกพื้นที่จังหวัดควบคุมสูงสุดและเข้มงวด

1.2 จะต้องตรวจหาเชื้อไวรัสโคโรนา-19 ด้วยวิธีการ Rapid Test หรือ PCR test (ภายใน 72 ชั่วโมง ก่อนการแข่งขัน) และขอเอกสารรับรองการตรวจเชื้อโควิด -19 จะต้องมีผลเป็น ลบ (Negative หรือ Not Detected)



1.3 สมาคมกีฬาจักรยานแห่งประเทศไทยฯ ได้กำหนดโปรแกรมการแข่งขันฯ ในแต่ละจังหวัด นักกีฬาและเจ้าหน้าที่จะต้องปฏิบัติตามมาตรการของในแต่ละจังหวัดดังนี้

1.3.1 ประเภทลู่อู๋ ซิงแชมป์ประเทศไทย

1.3.1.1 ปฏิบัติตามมาตรการเฝ้าระวังและควบคุมการแพร่ระบาดของโรคติดเชื้อไวรัสโคโรนา 2019 (Covid - 19) ของกรุงเทพมหานคร

1.3.1.2 ปฏิบัติตามมาตรการเฝ้าระวังและควบคุมการแพร่ระบาดของโรคติดเชื้อไวรัสโคโรนา 2019 (Covid - 19) ของจังหวัดสุพรรณบุรี

1.3.2 ประเภทบีเอ็มเอ็กซ์ ซิงแชมป์ประเทศไทย

1.3.2.1 ปฏิบัติตามมาตรการเฝ้าระวังและควบคุมการแพร่ระบาดของโรคติดเชื้อไวรัสโคโรนา 2019 (Covid - 19) ของจังหวัดสุพรรณบุรี

1.3.2.2 ปฏิบัติตามมาตรการเฝ้าระวังและควบคุมการแพร่ระบาดของโรคติดเชื้อไวรัสโคโรนา 2019 (Covid - 19) ของจังหวัดชัยนาท

1.3.2.3 ปฏิบัติตามมาตรการเฝ้าระวังและควบคุมการแพร่ระบาดของโรคติดเชื้อไวรัสโคโรนา 2019 (Covid - 19) ของจังหวัดสุโขทัย





1.3.3 ประเภทถนนและเสื่อภูเขา ชิงแชมป์ประเทศไทย

1.3.3.1 ปฏิบัติตามมาตรการเฝ้าระวังและควบคุมการแพร่ระบาดของโรคติดเชื้อไวรัสโคโรนา 2019 (Covid - 19) ของจังหวัดสงขลา

1.3.3.2 ปฏิบัติตามมาตรการเฝ้าระวังและควบคุมการแพร่ระบาดของโรคติดเชื้อไวรัสโคโรนา 2019 (Covid - 19) ของจังหวัดจันทบุรี

1.3.3.3 ปฏิบัติตามมาตรการเฝ้าระวังและควบคุมการแพร่ระบาดของโรคติดเชื้อไวรัสโคโรนา 2019 (Covid - 19) ของจังหวัดกาญจนบุรี

1.3.3.4 ปฏิบัติตามมาตรการเฝ้าระวังและควบคุมการแพร่ระบาดของโรคติดเชื้อไวรัสโคโรนา 2019 (Covid - 19) ของจังหวัดสุโขทัย

1.3.3.5 ปฏิบัติตามมาตรการเฝ้าระวังและควบคุมการแพร่ระบาดของโรคติดเชื้อไวรัสโคโรนา 2019 (Covid - 19) ของจังหวัดระยอง



1.3.4 ประเภทเสื่อภูเขาทางเรียบใจเกินร้อย และการแข่งขันจักรยานปั่นเพื่อชีวิต “Sport Tourism Bike 4 All” ชิงแชมป์ประเทศไทย

1.3.4.1 ปฏิบัติตามมาตรการเฝ้าระวังและควบคุมการแพร่ระบาดของโรคติดเชื้อไวรัสโคโรนา 2019 (Covid - 19) ของจังหวัดสุพรรณบุรี

1.3.3.2 ปฏิบัติตามมาตรการเฝ้าระวังและควบคุมการแพร่ระบาดของโรคติดเชื้อไวรัสโคโรนา 2019 (Covid - 19) ของจังหวัดสิงห์บุรี

1.3.3.3 ปฏิบัติตามมาตรการเฝ้าระวังและควบคุมการแพร่ระบาดของโรคติดเชื้อไวรัสโคโรนา 2019 (Covid - 19) ของจังหวัดเพชรบุรี

1.3.3.4 ปฏิบัติตามมาตรการเฝ้าระวังและควบคุมการแพร่ระบาดของโรคติดเชื้อไวรัสโคโรนา 2019 (Covid - 19) ของจังหวัดนครนายก





2. เจ้าหน้าที่จัดการแข่งขันทุกคน และสื่อมวลชน ที่อยู่ใน กรุงเทพมหานคร

2.1 จะต้องตรวจหาเชื้อไวรัสโควิด-19 ด้วยวิธีการ Rapid Test หรือ PCR test (ภายใน 72 ชั่วโมง ก่อนการแข่งขัน) และขอเอกสารรับรองการตรวจเชื้อโควิด -19 จะต้องแสดงผลเป็น ลบ (Negative หรือ Not Detected)

หมายเหตุ

ตัวอย่าง Timeline การตรวจหาเชื้อโควิด 19 ในการแข่งขัน จักรยานประเภทลูซิซิงแชมป์ประเทศไทย สนามที่ 1 ระหว่างวันที่ 12 - 14 กุมภาพันธ์ 2564

- วันที่ 9 กุมภาพันธ์ 2564 ดำเนินการตรวจหาเชื้อโควิด 19
- วันที่ 10 กุมภาพันธ์ 2564 ได้ผลการตรวจ พร้อมขอหนังสือรับรอง
- วันที่ 10 -11 กุมภาพันธ์ 2564 ส่งเอกสารผลการตรวจต่อ สมาคมกีฬาจักรยานฯ
- วันที่ 12 - 14 กุมภาพันธ์ 2564 เข้าร่วมการแข่งขัน นำผลการตรวจหาเชื้อไปแสดงกับเจ้าหน้าที่สมาคมกีฬาจักรยานฯ เพื่อเป็นหลักฐานในการลงแข่งขันฯ



1. การเตรียมสถานที่และอุปกรณ์ป้องกันโรค การแข่งขันจักรยานประเภทคู่ (ระบบปิด แบบไม่มีผู้ชม)

โปรแกรมการแข่งขันจักรยานประเภทคู่ ชิงแชมป์ประเทศไทย ซึ่งด้วยพระราชทานสมเด็จพระนางเจ้าสิริกิติ์ พระบรมราชินีนาถ พระบรมราชชนนีพันปีหลวง “ควีนส์สิริกิติ์” ประจำปี 2564

สนามที่ 1 วันที่ 12 - 14 กุมภาพันธ์ 2564 ณ สนามเวลโลโดรม หัวหมาก กรุงเทพฯ

สนามที่ 2 วันที่ 19 - 21 มีนาคม 2564 ณ สนามเวลโลโดรม หัวหมาก กรุงเทพฯ

สนามที่ 3 วันที่ 30 เมษายน - 2 พฤษภาคม 2564 ณ สนามเวลโลโดรม หัวหมาก กรุงเทพฯ

สนามที่ 4 วันที่ 11 - 13 มิถุนายน 2564 ณ สนามเวลโลโดรม หัวหมาก กรุงเทพฯ

สนามที่ 5 (CN) วันที่ 13 - 15 สิงหาคม 2564 ณ สนามเวลโลโดรม จังหวัดสุพรรณบุรี

1.1 สำหรับการแข่งขันในกรุงเทพมหานคร สนามที่ 1, 2, 3, 4 นักกีฬาแต่ละทีมจะเป็นผู้จัดหาที่พักเอง และกองอำนวยการจัดแข่งขันฯ ณ สำนักงานสมาคมกีฬาจักรยานแห่งประเทศไทย ในพระบรมราชูปถัมภ์

1.2 สถานที่พักสำหรับเจ้าหน้าที่ ในการแข่งขัน สนามที่ 5 เข้าพัก ณ โรงแรมวาสิฏฐิณี อำเภอเมือง จังหวัดสุพรรณบุรี และกองอำนวยการจัดแข่งขันฯ ณ สนามกีฬาจักรยานแห่งชาติ จังหวัดสุพรรณบุรี





1.3 เป็นการจัดการแข่งขันในระบบปิด แบบไม่มีผู้ชม และไม่มีอนุญาตให้บุคคลทั่วไปเข้าชม แต่สามารถรับชมผ่านทางสถานีโทรทัศน์ไทยพีบีเอส / เพชฌกูช Thai PBS และทางเพชฌกูชแฟนเพจ Thai Cycling Association

1.4 กำหนดมาตรการจำกัดจำนวนนักกีฬาและเจ้าหน้าที่ เพื่อลดการแออัด โดยมีอัตราส่วน 1 ต่อ 3 คน คือ นักกีฬา 3 คน จะมีผู้ฝึกสอนหรือช่างประจำทีม ได้ 1 คน

1.5 กำหนดนักกีฬาและเจ้าหน้าที่ทุกส่วนที่เข้าร่วมการแข่งขัน จะต้องกรอก Timeline ในระยะเวลา 15 วัน ก่อนเดินทางมาเข้าร่วมแข่งขันฯ โดยไม่มีการปกปิดข้อมูล

1.6 จัดให้มีการลงทะเบียนด้วยการสแกน QR Code ก่อนเข้าและออก จากสนาม แข่งขันเวลโลโดรม หัวหมาก ผ่านแอปพลิเคชัน “ไทยชนะ” ที่ทางราชการกำหนด ด้วยโทรศัพท์เคลื่อนที่สมาร์ตโฟน เพื่อประโยชน์ต่อการติดตามกรณีพบผู้ป่วยและผู้สัมผัสที่มาใช้บริการในสถานที่

1.7 จัดให้มีการดาวน์โหลดแอปพลิเคชัน “หมอชนะ” ในโทรศัพท์เคลื่อนที่สมาร์ตโฟนของแต่ละคนเพื่อบันทึกข้อมูลการเดินทางของผู้ใช้งานด้วยเทคโนโลยี GPS และ Bluetooth ร่วมกับการสแกน QR Code “ไทยชนะ” ทำให้งานบันทึกการเดินทางของผู้ใช้งานแม่นยำและเที่ยงตรงมากยิ่งขึ้น

ซึ่งเป็นเครื่องมือที่ช่วยอำนวยความสะดวกให้กรมควบคุมโรค และบุคลากรทางการแพทย์สอบสวนโรคได้อย่างรวดเร็ว โดย “หมอชนะ” จะแจ้งไปยังกลุ่มผู้ใช้งานที่มีประวัติสัมผัสหรือเข้าใกล้กับผู้ติดเชื้อไวรัสโควิด-19 ถึงวิธีการปฏิบัติตนที่ถูกต้อง



1.8 จัดให้มีแบบฟอร์มบันทึกข้อมูล ชื่อ - นามสกุล หมายเลขโทรศัพท์ เวลาเข้าออกจากสนามแข่งขันเวลโลโดรม หัวหมาก กรณีผู้ใช้บริการไม่ได้นำโทรศัพท์เคลื่อนที่สมาร์ทโฟนติดตัวมา เพื่อประโยชน์ต่อการติดตามกรณีผู้ป่วยและผู้สัมผัสที่มาใช้บริการในสถานที่

1.9 จัดทำคู่มือ เพื่อให้ข้อมูลและขั้นตอนแนวทางการปฏิบัติเกี่ยวกับการป้องกันการแพร่ระบาดของโรคติดเชื้อไวรัสโคโรนา-19 ในบริเวณสนามแข่งขัน และแจกให้บุคลากรทุกคน

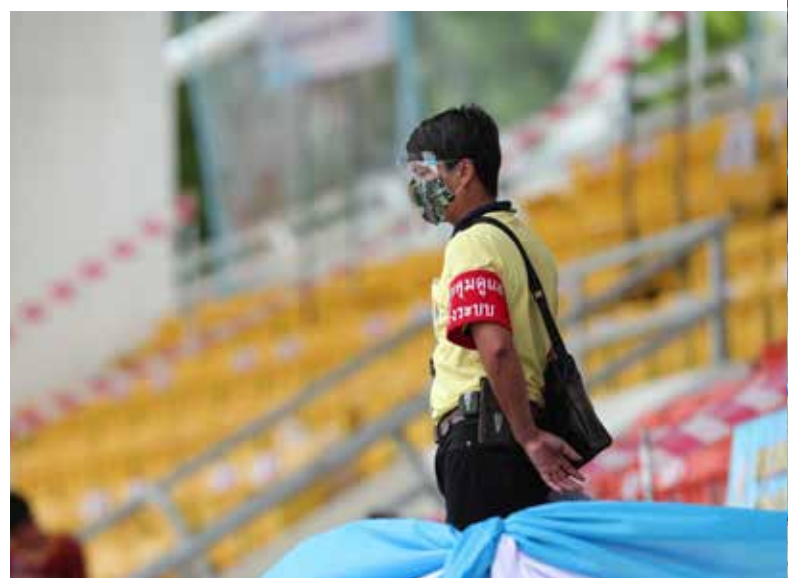
1.10 จัดทำสื่อประชาสัมพันธ์ ติดตั้งบริเวณรอบสนาม เพื่อให้ข้อมูลและขั้นตอนแนวปฏิบัติเกี่ยวกับการป้องกันการแพร่ระบาดของโรคติดเชื้อไวรัสโคโรนา-19 ในบริเวณสนามแข่งขัน

1.11 จัดทำสื่อออนไลน์ ประชาสัมพันธ์ เพื่อให้ข้อมูลและขั้นตอนแนวปฏิบัติเกี่ยวกับการป้องกันการแพร่ระบาดของโรคติดเชื้อไวรัสโคโรนา-19 ในเว็บสมาคมกีฬาจักรยานฯ www.thaicycling.or.th

1.12 มีการลงทะเบียนกิจกรรมด้านกีฬา แอปพลิเคชัน SPIRIT ตามข้อบังคับของกระทรวงการท่องเที่ยวและกีฬา และกรากกีฬาแห่งประเทศไทย (กกท.)

1.13 จัดให้มีเจ้าหน้าที่ควบคุมการปฏิบัติตามมาตรการป้องกันโรคของบุคลากรในการดำเนินงานของบุคลากรทุกคน และหากพบผู้ที่ไม่ปฏิบัติตามมาตรการ จะเชิญให้ออกจากสนามแข่งขันทันที

1.14 จำกัดทางเข้าและทางออกบริเวณสนามแข่งขันเวลโลโดรม หัวหมาก เพียงช่องทางเดียว โดยเป็นการจัดการแข่งขันใน



รูปแบบปิด และจัดให้มีจุดตรวจคัดกรองตรวจวัดอุณหภูมิ อากาศ ไข้ ไอ หอบ เหนื่อย เป็นหวัด

1.15 จัดให้มีบริการเจลแอลกอฮอล์ 70% ล้างมือก่อนเข้าและออกจากสนามแข่งขันเวลโลโดรม หัวหมาก รวมทั้งห้องสุขา ห้องอาบน้ำ ห้องเปลี่ยนเสื้อผ้า ในปริมาณเพียงพอต่อจำนวนนักกีฬา เจ้าหน้าที่ และบุคลากรในการดำเนินการจัดการแข่งขัน

1.16 การจัดพื้นที่พักคอย ก่อนการแข่งขันฯ สมาคมกีฬาจักรยานฯ จะจัดพื้นที่ สำหรับนักกีฬาที่ยังไม่ถึงเวลาแข่งขัน จะต้องรอ และเมื่อใกล้ถึงเวลาแข่งขัน จะให้นักกีฬาและเจ้าหน้าที่เข้าสนามแต่จะต้องผ่านระบบคัดกรองก่อนเข้าสนามแข่งขัน และทำการแข่งขันตามโปรแกรมที่สมาคมกำหนดไว้

1.17 การจัดพื้นที่อบอุ่นร่างกาย (Warm Up) สมาคมกีฬาจักรยานฯ จะจัดพื้นที่พร้อมฉากกัน ให้นักกีฬาฝึกซ้อมกับอุปกรณ์ (เทรนเนอร์ลูกกลิ้งสำหรับการวอร์ม) ให้นักกีฬาที่จะแข่งขันฯ บริเวณภายในสนาม โดยจำกัดจำนวนนักกีฬา

1.18 สมาคมกีฬาจักรยานฯ จะทำความสะอาดพื้นที่พักคอย , พื้นที่วอร์ม และเทรนเนอร์ลูกกลิ้งสำหรับการวอร์ม รวมถึงบริเวณจุดที่มีการสัมผัสร่วมกัน รวบรวมได้ ลูกบิดประตู พื้นสนาม เก้าอี้ โต๊ะ, ทำความสะอาดห้องน้ำด้วยน้ำยาฆ่าเชื้อทุก 1 ชั่วโมง และเพิ่มความถี่ในการทำความสะอาดและฆ่าเชื้อโรค, ตรวจสอบความสมบูรณ์ของอุปกรณ์ต่าง ๆ ให้สามารถใช้งานได้อย่างปลอดภัย และได้รับการทำความสะอาดฆ่าเชื้อ ทุกครั้งก่อนและหลังให้บริการ





1.19 จัดให้มีการรักษาระยะห่างระหว่างบุคคล 2 เมตร (SOCIAL DISTANCING) และลดการใกล้ชิดกันระหว่างนักกีฬาในขณะทำการแข่งขัน ลดความแออัดของผู้เข้าร่วมดำเนินการแข่งขัน โดยจำกัดจำนวนบุคลากรตามความจำเป็นมากที่สุด และควบคุมจำนวนผู้ให้บริการ มิให้แออัดและเป็นการรวมกลุ่ม โดยจำกัดจำนวนผู้ให้บริการตามขนาดพื้นที่ไม่น้อยกว่า 1 คน ต่อ 4 ตารางเมตร





1.20 กำหนดพื้นที่ทำงานของเจ้าหน้าที่ให้มีระยะห่างอย่างน้อย 2 เมตร และอนุญาตเฉพาะผู้ที่เกี่ยวข้องกับเข้าพื้นที่ได้เท่านั้น โดยจะไม่อนุญาตให้บุคคลภายนอกเข้าใช้พื้นที่โดยเด็ดขาด

1.21 จัดให้มีอุปกรณ์ป้องกันโรคส่วนบุคคล เช่น หน้ากากอนามัย หน้ากากผ้า หรือ Face Shield สวมใส่ตลอดเวลาเมื่อเข้าพื้นที่สนามแข่งขัน

1.22 ทำสัญลักษณ์เว้นระยะห่างของจุดบริการ เช่น สติกเกอร์รูปรอยเท้า และจุดเข้าแถวเพื่อผ่านจุดคัดกรองก่อนเข้าสนามแข่งขัน

1.23 มีการฉีดพ่นน้ำยาฆ่าเชื้อโรคภายในบริเวณสถานที่จัดการแข่งขันอย่างทั่วถึงและครอบคลุม ทั้งนี้ การฉีดพ่นน้ำยาฆ่าเชื้อโรคจะต้องทำขึ้น 1 วันก่อนแข่งขัน และหลังจบการแข่งขันในแต่ละวัน

1.24 สมาคมกีฬาจักรยานฯ จัดให้มีถังขยะชนิดมีฝาปิดเพื่อรวบรวมขยะต่างๆ โดยคัดแยกขยะ ได้แก่ ขยะทั่วไป ขยะอันตราย และขยะติดเชื้อ และมัดปากถุงให้แน่นก่อนรวบรวมส่งกำจัดตามหลักสุขาภิบาลทุกวัน โดยทำความสะอาดและทำการเปลี่ยนทุก 1 ชั่วโมง



2. การเตรียมสถานที่และอุปกรณ์ป้องกันโรค การแข่งขันจักรยานประเภทบีเอ็มเอ็กซ์ (ระบบปิด แบบไม่มีผู้ชม)

โปรแกรมการแข่งขันบีเอ็มเอ็กซ์ชิงแชมป์ประเทศไทย ซึ่งถ้วยพระราชทาน สมเด็จพระกนิษฐาธิราชเจ้า กรมสมเด็จพระเทพรัตนราชสุดาฯ สยามบรมราชกุมารี ประจำปี 2564

- สนามที่ 1 วันที่ 27 กุมภาพันธ์ 2564 (C1)
วันที่ 28 กุมภาพันธ์ 2564 (CN)
ณ สนามบีเอ็มเอ็กซ์เสมอกันเซอร์กิต จังหวัดสุพรรณบุรี
- สนามที่ 2 วันที่ 8 - 9 พฤษภาคม 2564 (C1) ณ สนามบีเอ็มเอ็กซ์เสมอกันเซอร์กิต จังหวัดสุพรรณบุรี
- สนามที่ 3 วันที่ 5 - 6 มิถุนายน 2564 ณ สนามบีเอ็มเอ็กซ์เฉลิมพระเกียรติ จังหวัดสุโขทัย

สนามที่ 4 วันที่ 3 - 4 กรกฎาคม 2564 ณ สนามบีเอ็มเอ็กซ์เขาขยาย จังหวัดชัยนาท

สนามที่ 5 วันที่ 4 - 5 กันยายน 2564 ณ สนามบีเอ็มเอ็กซ์เขาขยาย จังหวัดชัยนาท

2.1 สถานที่พักสำหรับเจ้าหน้าที่ ในการแข่งขัน สนามที่ 1 , 2 เข้าพัก ณ โรงแรมวาสิฎฐี อำเภอเมือง จังหวัดสุพรรณบุรี และกองอำนวยการจัดแข่งขันฯ ณ สนามบีเอ็มเอ็กซ์เสมอกันเซอร์กิต อำเภอเมืองจังหวัดสุพรรณบุรี

2.2 สถานที่พักสำหรับเจ้าหน้าที่ ในการแข่งขัน สนามที่ 3 เข้าพัก ณ มุกดารีสอร์ท อำเภอศรีสัชนาลัย จังหวัดสุโขทัย และกองอำนวยการจัดแข่งขันฯ ณ สนามบีเอ็มเอ็กซ์เฉลิมพระเกียรติ อำเภอศรีสัชนาลัยจังหวัดสุโขทัย





2.3 สถานที่พักสำหรับเจ้าหน้าที่ ในการแข่งขัน สนามที่ 4 , 5 เข้าพัก ณ โรงแรมชัยนาทธานี อำเภอเมือง จังหวัดชัยนาท และ กองอำนวยการจัดแข่งขันฯ ณ สนามบีเอ็มเอ็กซ์เขายาย อำเภอเมือง จังหวัดชัยนาท

2.4 เป็นการจัดในระบบปิด แบบไม่มีผู้ชม และไม่อนุญาตให้บุคคลทั่วไปเข้าชม แต่สามารถรับชมผ่านทางสถานีโทรทัศน์ไทยพีบีเอส / เฟซบุ๊ก Thai PBS และทางเฟซบุ๊กแฟนเพจ Thaicycling Association

2.5 กำหนดมาตรการจำกัดจำนวนนักกีฬาและเจ้าหน้าที่ เพื่อลดการแออัด โดยมีอัตราส่วน 1 ต่อ 3 คน คือ นักกีฬา 3 คน จะมีผู้ฝึกสอนหรือช่างประจำทีม ได้ 1 คน

2.6 กำหนดนักกีฬาและเจ้าหน้าที่ทุกส่วนที่เข้าร่วมการแข่งขัน จะต้องกรอก Timeline ในระยะเวลา 15 วัน ก่อนเดินทางมาเข้าร่วมแข่งขันฯ โดยไม่มีการปิดข้อมูล

2.7 จัดให้มีการลงทะเบียนด้วยการสแกน QR Code ก่อนเข้าและออกจากสนามแข่งขันเวลโลโดรม หัวหมาก ผ่านแอปพลิเคชัน “ไทยชนะ” ที่ทางราชการกำหนด ด้วยโทรศัพท์เคลื่อนที่ที่สมาร์ทโฟน เพื่อประโยชน์ต่อการติดตามกรณีพบผู้ป่วยและผู้สัมผัสที่มาใช้บริการในสถานที่

2.8 จัดให้มีการดาวน์โหลดแอปพลิเคชัน “หมอชนะ” ในโทรศัพท์เคลื่อนที่สมาร์ทโฟนของแต่ละคนเพื่อบันทึกข้อมูลการเดินทางของผู้ใช้งานด้วยเทคโนโลยี GPS และ Bluetooth ร่วมกับการสแกน QR Code “ไทยชนะ” ทำให้บันทึกการเดินทางของผู้ใช้งานแม่นยำและเที่ยงตรงมากยิ่งขึ้น ซึ่งเป็นเครื่องมือที่ช่วยอำนวยความสะดวกให้การกรมควบคุมโรค และบุคลากรทางการแพทย์สอบสวนโรคได้อย่างรวดเร็ว โดย “หมอชนะ” จะแจ้งไปยังกลุ่มผู้ใช้งานที่มีประวัติสัมผัสหรือเข้าใกล้กับผู้ติดเชื้อไวรัสโคโรนา-19 ถึงวิธีการปฏิบัติตนที่ถูกต้อง

2.9 จัดให้มีแบบฟอร์มบันทึกข้อมูล ชื่อ - นามสกุล หมายเลขโทรศัพท์ เวลาเข้าออกจากสนามแข่งขันฯ กรณีผู้ใช้บริการไม่ได้นำโทรศัพท์เคลื่อนที่สมาร์ทโฟนติดตัวมา เพื่อประโยชน์ต่อการติดตามกรณีพบผู้ป่วยและผู้สัมผัสที่มาใช้บริการในสถานที่





2.10 จัดทำคู่มือ เพื่อให้ข้อมูลและขั้นตอนแนวทางการปฏิบัติเกี่ยวกับการป้องกันการแพร่ระบาดของโรคติดเชื้อไวรัสโคโรนา-19 ในบริเวณสนามแข่งขัน และแจกให้บุคลากรทุกคน

2.11 จัดทำสื่อประชาสัมพันธ์ ติดตั้งบริเวณรอบสนาม เพื่อให้ข้อมูลและขั้นตอนแนวปฏิบัติเกี่ยวกับการป้องกันการแพร่ระบาดของโรคติดเชื้อไวรัสโคโรนา-19 ในบริเวณสนามแข่งขัน

2.12 จัดทำสื่อออนไลน์ ประชาสัมพันธ์ เพื่อให้ข้อมูลและขั้นตอนแนวปฏิบัติเกี่ยวกับการป้องกันการแพร่ระบาดของโรคติดเชื้อไวรัสโคโรนา-19 ในเว็บไซต์สมาคมกีฬาจักรยานฯ www.thaicycling.or.th

2.13 มีการลงทะเบียนกิจกรรมด้านกีฬา แอปพลิเคชัน SPIRIT ตามข้อบังคับของกระทรวงการท่องเที่ยวและกีฬา และการกีฬาแห่งประเทศไทย (กกท.)

2.14 จัดให้มีเจ้าหน้าที่ควบคุมการปฏิบัติตามมาตรการป้องกันโรคของบุคลากรในการดำเนินงานของบุคลากรทุกคน และหากพบผู้ที่ไม่ปฏิบัติตามมาตรการ จะเชิญให้ออกจากสนามแข่งขันทันที

2.15 จำกัดทางเข้าและทางออกบริเวณสนามแข่งขันชั้นปีเอ็มเอ็กซ์ เพียงช่องทางเดียว โดยเป็นการจัดการแข่งขันในรูปแบบปิด และจัดให้มีจุดตรวจคัดกรองตรวจวัดอุณหภูมิ อากาไรซ์ ไอหอบ เหนื่อย เป็นหวัด



2.16 การจัดพื้นที่ให้เพียงพอสำหรับนักกีฬาโดยแบ่งให้อยู่แบบจำกัดจำนวนคนในแต่ละรายการแข่งขัน ซึ่งสมาคมกีฬาจักรยานฯ จะกำหนดพื้นที่ ตามจำนวนทีมและจำนวนคน ที่เข้าแข่งขันในแต่ละวัน เพื่อไม่ให้เกิดการแออัดและรวมกันเป็นกลุ่ม เป็นก้อน

2.17 สมาคมกีฬาจักรยานฯ จะทำความสะอาดจุดที่มีการสัมผัสและทำความสะอาดห้องน้ำด้วยน้ำยาฆ่าเชื้อทุก 1 ชั่วโมง และเพิ่มความถี่ในการทำความสะอาดและฆ่าเชื้อโรค, ตรวจสอบความสมบูรณ์ของอุปกรณ์ต่าง ๆ ให้สามารถใช้งานได้อย่างปลอดภัย และได้รับการทำความสะอาดฆ่าเชื้อ ทุกครั้งก่อนและหลังให้บริการ



2.18 จัดให้มีบริการเจลแอลกอฮอล์ 70% ล้างมือก่อนเข้าและออกจากสนามแข่ง รวมทั้งห้องสุขา ห้องอาบน้ำ ห้องเปลี่ยนเสื้อผ้า ในปริมาณเพียงพอต่อจำนวนนักกีฬา เจ้าหน้าที่ และบุคลากรในการดำเนินการจัดการแข่งขัน

2.19 จัดให้มีการรักษาระยะห่างระหว่างบุคคลากร 2 เมตร (SOCIAL DISTANCING) และ ลดการใกล้ชิดกันระหว่างนักกีฬา ในขณะที่ทำการแข่งขัน ลดความแออัดของผู้เข้าร่วมดำเนินการแข่งขัน โดยจำกัดจำนวนบุคลากรตามความจำเป็นมากที่สุด และควบคุมจำนวนผู้ให้บริการ มีให้แอ็ดและเป็นการรวมกลุ่ม โดยจำกัดจำนวนผู้ให้บริการตามขนาดพื้นที่ไม่น้อยกว่า 1 คน ต่อ 4 ตารางเมตร





2.20 กำหนดพื้นที่ทำงานของเจ้าหน้าที่ให้มีระยะห่างอย่างน้อย 2 เมตร และอนุญาตเฉพาะผู้ที่เกี่ยวข้องกับเข้าพื้นที่ได้เท่านั้น โดยจะไม่อนุญาตให้บุคคลภายนอกเข้าใช้พื้นที่โดยเด็ดขาด

2.21 จัดให้มีอุปกรณ์ป้องกันโรคส่วนบุคคล เช่น หน้ากากอนามัย หน้ากากผ้า หรือ Face Shield สวมใส่ตลอดเวลาเมื่อเข้าพื้นที่สนามแข่งขัน

2.22 ทำสัญลักษณ์เว้นระยะห่างของจุดบริการ เช่น สติกเกอร์ รูปรอยเท้า และจุดเข้าแถวเพื่อผ่านจุดคัดกรองก่อนเข้าสนามแข่งขัน

2.23 มีการฉีดพ่นน้ำยาฆ่าเชื้อโรคภายในบริเวณสถานที่จัดการแข่งขันอย่างทั่วถึงและครอบคลุม ทั้งนี้ การฉีดพ่นน้ำยาฆ่าเชื้อโรคจะต้องทำขึ้น 1 วันก่อนแข่งขัน และหลังจบการแข่งขันในแต่ละวัน

2.24 สมาคมกีฬาจักรยานฯ จัดให้มีถังขยะชนิดมีฝาปิดเพื่อรวบรวมขยะต่างๆ โดยคัดแยกขยะ ได้แก่ ขยะทั่วไป ขยะอันตราย และขยะติดเชื้อ และมัดปากถุงให้แน่นก่อนรวบรวมส่งกำจัดตามหลักสุขาภิบาลทุกวัน โดยทำความสะอาดและทำการเปลี่ยนทุก 1 ชั่วโมง



3. การเตรียมสถานที่และอุปกรณ์ป้องกันโรค การแข่งขันจักรยานประเภทถนนและเสือภูเขา (ระบบปิด แบบไม่มีผู้ชม)



โปรแกรมการแข่งขันประเภทถนน ชิงแชมป์ประเทศไทย
ชิงถ้วยพระราชทาน “คิงส์ภูมิพล” และการแข่งขันจักรยาน
ประเภท เสือภูเขา ชิงแชมป์ประเทศไทย ชิงถ้วยพระราชทาน
พระบาทสมเด็จพระเจ้าอยู่หัว ประจำปี 2564

สนามที่ 1 วันที่ 5 - 7 มีนาคม 2564 ณ อำเภอทองผาภูมิ
จังหวัดกาญจนบุรี (ประเภทถนน CN)

สนามที่ 2 วันที่ 23 - 25 เมษายน 2564 ณ อำเภอเมือง
จังหวัดสงขลา (ประเภทเสือภูเขา CN)

สนามที่ 3 วันที่ 28 - 30 พฤษภาคม 2564 ณ อำเภอ
ศรีสัชนาลัย จังหวัดสุโขทัย

สนามที่ 4 วันที่ 25 - 27 มิถุนายน 2564 ณ อำเภอ
ปอน้ำร้อน จังหวัดจันทบุรี

สนามที่ 5 วันที่ 16 - 18 กรกฎาคม 2564 ณ อำเภอเมือง
จังหวัดระยอง



3.1 สถานที่พักสำหรับเจ้าหน้าที่ ในการแข่งขัน สนามที่ 1
เข้าพัก ณ เชื้อนวนชิราลงกรณ อำเภอทองผาภูมิ จังหวัดกาญจนบุรี
และกองอำนวยการจัดแข่งขันฯ ณ เชื้อนวนชิราลงกรณ อำเภอ
ทองผาภูมิ จังหวัดกาญจนบุรี

3.2 สถานที่พักสำหรับเจ้าหน้าที่ ในการแข่งขัน สนามที่ 2
เข้าพัก ณ โรงแรมกรีนเวิลด์ อำเภอเมือง จังหวัดสงขลา และกอง
อำนวยการจัดแข่งขันฯ ณ สนามกีฬาติณสูลานนท์ อำเภอเมือง
จังหวัดสงขลา

3.3 สถานที่พักสำหรับเจ้าหน้าที่ ในการแข่งขัน สนามที่ 3 เข้า
พัก ณ มุกดารีสอร์ท อำเภอศรีสัชนาลัย จังหวัดสุโขทัย และกอง
อำนวยการจัดแข่งขันฯ ณ อนุสาวรีย์พญาสิทธิ อำเภอศรีสัชนาลัย
จังหวัดสุโขทัย

3.4 สถานที่พักสำหรับเจ้าหน้าที่ ในการแข่งขัน สนามที่ 4
เข้าพัก ณ ไอยรา รีสอร์ท อำเภอปองน้ำร้อน จังหวัดจันทบุรี และ
กองอำนวยการจัดแข่งขันฯ ณ ที่ว่าการอำเภอปองน้ำร้อน อำเภอ

ปองน้ำร้อน จังหวัดจันทบุรี

3.5 สถานที่พักสำหรับเจ้าหน้าที่ ในการแข่งขัน สนามที่ 5 เข้า
พัก ณ โรงแรมเวลลิงตัน อำเภอเมือง จังหวัดระยอง และกองอำนวยการ
จัดแข่งขันฯ ณ สนามกีฬาากลางจังหวัดระยอง

3.6 เป็นการจัดในระบบปิด แบบไม่มีผู้ชม และไม่อนุญาตให้
บุคคลทั่วไปเข้าชม แต่สามารถรับชมผ่านทางสถานีโทรทัศน์ไทยพี
บีเอส / เฟซบุ๊ก Thai PBS และทางเฟซบุ๊กแฟนเพจ Thaicycling
Association

3.7 กำหนดมาตรการจำกัดจำนวนนักกีฬาและเจ้าหน้าที่ เพื่อ
ลดการแออัด โดยมีอัตราส่วน 1 ต่อ 3 คน คือ นักกีฬา 3 คน
จะมีผู้ฝึกสอนหรือช่างประจำทีม ได้ 1 คน

3.8 กำหนดนักกีฬาและเจ้าหน้าที่ทุกส่วนที่เข้าร่วมการแข่งขัน
จะต้องกรอก Timeline ในระยะเวลา 15 วัน ก่อนเดินทางมาเข้า
ร่วมแข่งขันฯ โดยไม่มีการปกปิดข้อมูล

สมาคมกีฬาจักรยานแห่งประเทศไทย ในพระบรมราชูปถัมภ์

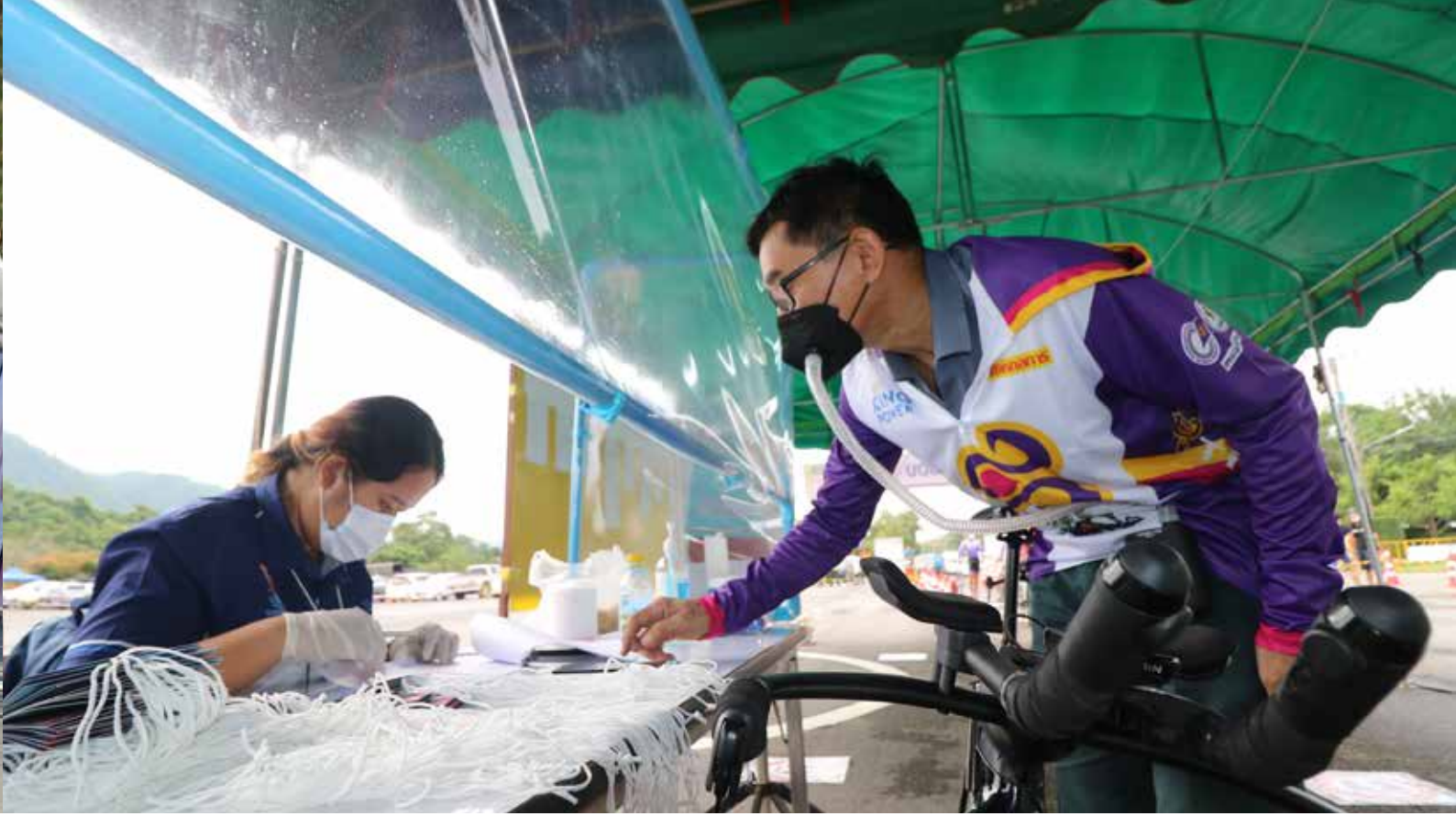
ประเภทถนน ประเภทคู่ ประเภทเสือภูเขา ประเภท BMX สปีดแข่งขัน โอลิมเปียก การแข่งขันภาคฯ ข่าวสาร การฝึกอบรม งานทะเบียนฯ เชิญชวนเป็นอาสาสมัคร ติดต่อสมาคมฯ

* ผลการตรวจหาเชื้อโควิด-19

เคยตรวจ ไม่เคยตรวจ Negative Positive

กรุณาแนบไฟล์ผลการตรวจหาเชื้อโควิด-19

Timeline ย้อนหลังก่อนเข้าแข่งขัน 15 วัน



3.9 จัดให้มีการลงทะเบียนด้วยการสแกน QR Code ก่อนเข้าและออกจากสนามแข่งขัน велโลโดรม หัวหมาก ผ่านแอปพลิเคชัน “ไทยชนะ” ที่ทางราชการกำหนด ด้วยโทรศัพท์เคลื่อนที่สมาร์ตโฟน เพื่อประโยชน์ต่อการติดตามกรณีพบผู้ป่วยและผู้สัมผัสที่มาใช้บริการในสถานที่

3.10 จัดให้มีการดาวน์โหลดแอปพลิเคชัน “หมอชนะ” ในโทรศัพท์เคลื่อนที่สมาร์ตโฟนของแต่ละคนเพื่อบันทึกข้อมูลการเดินทางของผู้ใช้งานด้วยเทคโนโลยี GPS และ Bluetooth ร่วมกับการสแกน QR Code “ไทยชนะ” ทำให้บันทึกการเดินทางของผู้ใช้งานแม่นยำและเที่ยงตรงมากขึ้น

ซึ่งเป็นเครื่องมือที่ช่วยอำนวยความสะดวกให้กรมควบคุมโรค และบุคลากรทางการแพทย์สอบสวนโรคได้อย่างรวดเร็ว โดย “หมอชนะ” จะแจ้งไปยังกลุ่มผู้ใช้งานที่มีประวัติสัมผัสหรือเข้าใกล้กับผู้ติดเชื้อไวรัสโควิด-19 ถึงวิธีการปฏิบัติตนที่ถูกต้อง

3.11 จัดให้มีแบบฟอร์มบันทึกข้อมูล ชื่อ - นามสกุล หมายเลขโทรศัพท์ เวลาเข้าออกจากสนามแข่งขันฯ กรณีผู้ใช้บริการไม่ได้นำโทรศัพท์เคลื่อนที่สมาร์ตโฟนติดตัวมา เพื่อประโยชน์ต่อการติดตามกรณีพบผู้ป่วยและผู้สัมผัสที่มาใช้บริการในสถานที่

3.12 จัดทำคู่มือ เพื่อให้ข้อมูลและขั้นตอนแนวทางการปฏิบัติเกี่ยวกับการป้องกันการแพร่ระบาดของโรคติดเชื้อไวรัสโควิด-19 ในบริเวณสนามแข่งขัน และแจกให้บุคลากรทุกคน

3.13 จัดทำสื่อประชาสัมพันธ์ ติดตั้งบริเวณรอบสนาม เพื่อให้ข้อมูลและขั้นตอนแนวทางการปฏิบัติเกี่ยวกับการป้องกันการแพร่ระบาดของโรคติดเชื้อไวรัสโควิด-19 ในบริเวณสนามแข่งขัน



เข้าสู่เว็บไซต์



3.14 จัดทำสื่อออนไลน์ ประชาสัมพันธ์ เพื่อให้ข้อมูลและขั้นตอนแนวทางการปฏิบัติเกี่ยวกับการป้องกันการแพร่ระบาดของโรคติดเชื้อไวรัสโคโรนา-19 ในเว็บไซต์สมาคมกีฬาจักรยานฯ www.thaicycling.or.th

3.15 มีการลงทะเบียนกิจกรรมด้านกีฬา แอปพลิเคชัน SPIRIT ตามข้อบังคับของกระทรวงการท่องเที่ยวและกีฬา และการกีฬาแห่งประเทศไทย (กกท.)

3.16 จัดให้มีเจ้าหน้าที่ควบคุมการปฏิบัติตามมาตรการป้องกันโรคของบุคลากรในการดำเนินงานของบุคลากรทุกคน และหากพบผู้ที่ไม่ปฏิบัติตามมาตรการ จะเชิญให้ออกจากสนามแข่งขันทันที

3.17 จำกัดทางเข้าและทางออกบริเวณสนามแข่งขันประเภทถนน, ประเภทเสือภูเขาเพียงช่องทางเดียว โดยเป็นการจัดการแข่งขันในรูปแบบปิด และจัดให้มีจุดตรวจคัดกรองตรวจวัดอุณหภูมิ อาการไข้ ไอ หอบ เหนื่อย เป็นหวัด

3.18 จัดให้มีบริการเจลแอลกอฮอล์ 70% ล้างมือก่อนเข้าและออกจากสนามแข่ง รวมทั้งห้องสุขา ห้องอาบน้ำ ห้องเปลี่ยนเสื้อผ้า ในปริมาณเพียงพอต่อจำนวนนักกีฬา เจ้าหน้าที่ และบุคลากรในการดำเนินการจัดการแข่งขัน

3.19 การจัดพื้นที่ให้เพียงพอสำหรับนักกีฬาโดยแบ่งให้อยู่แบบจำกัดจำนวนคนในแต่ละรายการแข่งขัน ซึ่งสมาคมกีฬาจักรยานฯ จะกำหนดพื้นที่ ตามจำนวนทีมและจำนวนคนที่เข้าแข่งขันในแต่ละวัน เพื่อไม่ให้เกิดการแออัดและรวมกันเป็นกลุ่ม เป็นก้อน

3.20 สมาคมกีฬาจักรยานฯ จะทำความสะอาดจุดที่มีการสัมผัสและทำความสะอาดห้องน้ำด้วยน้ำยาฆ่าเชื้อทุก 1 ชั่วโมง และเพิ่มความถี่ในการทำความสะอาดและฆ่าเชื้อโรค, ตรวจสอบความสมบูรณ์ของอุปกรณ์ต่างๆ ให้สามารถใช้งานได้อย่างปลอดภัย และได้รับการทำความสะอาดฆ่าเชื้อ ทุกครั้งก่อนและหลังให้บริการ



3.21 จัดให้มีการรักษาระยะห่างระหว่างบุคลากร 2 เมตร (SOCIAL DISTANCING) และลดการใกล้ชิดกันระหว่างนักกีฬาในขณะทำการแข่งขัน ลดความแออัดของผู้เข้าร่วมดำเนินการแข่งขัน โดยจำกัดจำนวนบุคลากรตามความจำเป็นมากที่สุด และควบคุมจำนวนผู้ให้บริการ มิให้แออัดและเป็นการรวมกลุ่ม โดยจำกัดจำนวนผู้ให้บริการตามขนาดพื้นที่ไม่น้อยกว่า 1 คน ต่อ 4 ตารางเมตร

3.22 กำหนดพื้นที่ทำงานของเจ้าหน้าที่ให้มีระยะห่างอย่างน้อย 2 เมตร และอนุญาตเฉพาะผู้ที่เกี่ยวข้องเข้าพื้นที่ได้เท่านั้น โดยจะไม่อนุญาตให้บุคคลภายนอกเข้าใช้พื้นที่โดยเด็ดขาด

3.23 จัดให้มีอุปกรณ์ป้องกันโรคส่วนบุคคล เช่น หน้ากากอนามัย หน้ากากผ้า หรือ Face Shield สวมใส่ตลอดเวลาเมื่อเข้าพื้นที่สนามแข่งขัน

3.24 ทำสัญลักษณ์เว้นระยะห่างของจุดบริการ เช่น สติกเกอร์ รูปรอยเท้า และจุดเข้าแถวเพื่อผ่านจุดคัดกรองก่อนเข้าสนามแข่งขัน

3.25 มีการฉีดพ่นน้ำยาฆ่าเชื้อโรคภายในบริเวณสถานที่จัดการแข่งขันอย่างทั่วถึงและครอบคลุม ทั้งนี้ การฉีดพ่นน้ำยาฆ่าเชื้อโรคจะต้องทำขึ้น 1 วันก่อนแข่งขัน และหลังจบการแข่งขันในแต่ละวัน

3.26 สมาคมกีฬาจักรยานฯ จัดให้มีถังขยะชนิดมีฝาปิดเพื่อรวบรวมขยะต่างๆ โดยคัดแยกขยะ ได้แก่ ขยะทั่วไป ขยะอันตราย และขยะติดเชื้อ และมัดปากถุงให้แน่นก่อนรวบรวมส่งกำจัดตามหลักสุขาภิบาลทุกวัน โดยทำความสะอาดและทำการเปลี่ยนทุก 1 ชั่วโมง



4. การเตรียมสถานที่และอุปกรณ์ป้องกันโรค การแข่งขันจักรยานประเภทเสือภูเขาทางเรียบใจเกินร้อย และการแข่งขันจักรยานปั่นเพื่อชีวิต “Sport Tourism Bike 4 All” (ระบบปิด แบบไม่มีผู้ชม)



โปรแกรมการแข่งขันจักรยานเสือภูเขาทางเรียบใจเกินร้อย และการแข่งขันจักรยานปั่นเพื่อชีวิต “Sport Tourism Bike 4 All” ซึ่งด้วยพระราชทานสมเด็จพระกนิษฐาธิราชเจ้า กรมสมเด็จพระเทพรัตนราชสุดาฯ สยามบรมราชกุมารี

สนามที่ 1 วันที่ 17 – 18 กรกฎาคม 2564 ณ อำเภอด่านช้าง จังหวัดสุพรรณบุรี

สนามที่ 2 วันที่ 21 – 22 สิงหาคม 2564 ณ อำเภอท่าช้าง จังหวัดสิงห์บุรี

สนามที่ 3 วันที่ 4 – 5 กันยายน 2564 ณ อำเภอแก่งกระจาน จังหวัดเพชรบุรี

สนามที่ 4 วันที่ 18 – 19 กันยายน 2564 ณ อำเภอเมือง จังหวัดนครนายก

4.1 สถานที่พักสำหรับเจ้าหน้าที่ ในการแข่งขัน สนามที่ 1 เข้าพัก ณ โรงแรมวาสิฎฐี อำเภอเมือง จังหวัดสุพรรณบุรี และกองอำนวยการจัดแข่งขันฯ ณ เขื่อนกระเสียว อำเภอด่านช้าง จังหวัดสุพรรณบุรี



4.2 สถานที่พักสำหรับเจ้าหน้าที่ ในการแข่งขัน สนามที่ 2 เข้าพัก ณ โรงแรมโกลเด้นดราagoon อำเภอเมือง จังหวัดสิงห์บุรี และ กองอำนวยการจัดแข่งขัน ณ วัดพิบูลทอง อำเภอท่าช้าง จังหวัดสิงห์บุรี

4.3 สถานที่พักสำหรับเจ้าหน้าที่ ในการแข่งขัน สนามที่ 3 เข้าพัก ณ สาโมณี รีสอร์ท อำเภอแก่งกระจาน จังหวัดเพชรบุรี และ กองอำนวยการจัดแข่งขัน ณ ลานอุทยานแห่งชาติแก่งกระจาน อำเภอแก่งกระจาน จังหวัดเพชรบุรี

4.4 สถานที่พักสำหรับเจ้าหน้าที่ ในการแข่งขัน สนามที่ 4 เข้าพัก ณ ศูนย์ศึกษาและพัฒนาชุมชนนครนายก อำเภอเมือง จังหวัดนครนายก และกองอำนวยการจัดแข่งขัน ณ ลานเขื่อนขุนด่านปราการชล อำเภอเมือง จังหวัดนครนายก

4.5 เป็นการจัดในระบบปิด แบบไม่มีผู้ชม และไม่อนุญาตให้บุคคลทั่วไปเข้าชม แต่สามารถรับชมผ่านทางสถานีโทรทัศน์ไทยพีบีเอส / เฟซบุ๊ก Thai PBS และทางเฟซบุ๊กแฟนเพจ Thaicycling Association

4.6 กำหนดมาตรการนักกีฬาและเจ้าหน้าที่ เพื่อลดการแออัด โดยมีอัตราส่วน 1 ต่อ 3 คน คือ นักกีฬา 3 คน จะมีผู้ฝึกสอนหรือช่างประจำทีม ได้ 1 คน

4.7 กำหนดนักกีฬาและเจ้าหน้าที่ทุกส่วนที่เข้าร่วมการแข่งขัน จะต้องกรอก Timeline ในระยะเวลา 15 วัน ก่อนเดินทางมาเข้าร่วมแข่งขันฯ โดยไม่มีการปกปิดข้อมูล





4.8 จัดให้มีการลงทะเบียนด้วยการสแกน QR Code ก่อนเข้าและออกจากสนามแข่งขันเวลโลโดรม หัวหมาก ผ่านแอปพลิเคชัน "ไทยชนะ" ที่ทางราชการกำหนด ด้วยโทรศัพท์เคลื่อนที่สมาร์ตโฟนเพื่อประโยชน์ต่อการติดตามกรณีพบผู้ป่วยและผู้สัมผัสที่มาใช้บริการในสถานที่

4.9 จัดให้มีการดาวน์โหลดแอปพลิเคชัน "หมอชนะ" ในโทรศัพท์เคลื่อนที่สมาร์ตโฟนของแต่ละคนเพื่อบันทึกข้อมูลการเดินทางของผู้ใช้งานด้วยเทคโนโลยี GPS และ Bluetooth ร่วมกับการสแกน QR Code "ไทยชนะ" ทำให้บันทึกการเดินทางของผู้ใช้งานแม่นยำและเที่ยงตรงมากยิ่งขึ้น ซึ่งเป็นเครื่องมือที่ช่วยอำนวยความสะดวกให้กรมควบคุมโรค และบุคลากรทางการแพทย์สอบสวนโรคได้อย่างรวดเร็ว โดย "หมอชนะ" จะแจ้งไปยังกลุ่มผู้ใช้งานที่มีประวัติสัมผัสหรือเข้าใกล้กับผู้ติดเชื้อไวรัสโควิด-19 ถึงวิธีการปฏิบัติตนที่ถูกต้อง

4.10 จัดให้มีแบบฟอร์มบันทึกข้อมูล ชื่อ - นามสกุล หมายเลขโทรศัพท์ เวลาเข้าออกจากสนามแข่งขันฯ กรณีผู้ใช้บริการไม่ได้นำโทรศัพท์เคลื่อนที่สมาร์ตโฟนติดตัวมา เพื่อประโยชน์ต่อการติดตามกรณีพบผู้ป่วยและผู้สัมผัสที่มาใช้บริการในสถานที่

4.11 จัดทำคู่มือ เพื่อให้ข้อมูลและขั้นตอนแนวปฏิบัติเกี่ยวกับการป้องกันการแพร่ระบาดของโรคติดเชื้อไวรัสโควิด-19 ในบริเวณสนามแข่งขัน และแจกให้บุคลากรทุกคน

4.12 จัดทำสื่อประชาสัมพันธ์ ติดตั้งบริเวณรอบสนาม เพื่อให้ข้อมูลและขั้นตอนแนวปฏิบัติเกี่ยวกับการป้องกันการแพร่ระบาดของโรคติดเชื้อไวรัสโควิด-19 ในบริเวณสนามแข่งขัน

4.13 จัดทำสื่อออนไลน์ ประชาสัมพันธ์ เพื่อให้ข้อมูลและขั้นตอนแนวปฏิบัติเกี่ยวกับการป้องกันการแพร่ระบาดของโรคติดเชื้อไวรัสโควิด-19 ในเว็บสมาคมกีฬาจักรยานฯ www.thaicycling.or.th

4.14 มีการลงทะเบียนกิจกรรมด้านกีฬา แอปพลิเคชัน SPIRIT ตามข้อบังคับของกระทรวงการท่องเที่ยวและกีฬา และการกีฬาแห่งประเทศไทย (กกท.)

4.15 จัดให้มีเจ้าหน้าที่ควบคุมการปฏิบัติตามมาตรการป้องกันโรคของบุคลากรในการดำเนินงานของบุคลากรทุกคน และหากพบผู้ที่ไม่ปฏิบัติตามมาตรการ จะเชิญให้ออกจากสนามแข่งขันทันที

4.16 จำกัดทางเข้าและทางออกบริเวณสนามแข่งขัน เพียงช่องทางเดียว โดยเป็นการจัดการแข่งขันในรูปแบบปิด และจัดให้มีจุดตรวจคัดกรองตรวจวัดอุณหภูมิ อาการไข้ ไอ หอบ เหนื่อย เป็นหวัด

4.17 จัดให้มีบริการเจลแอลกอฮอล์ 70% ล้างมือก่อนเข้าและออกจากสนามแข่ง รวมทั้งห้องสุขา ห้องอาบน้ำ ห้องเปลี่ยนเสื้อผ้า ในปริมาณเพียงพอต่อจำนวนนักกีฬา เจ้าหน้าที่ และบุคลากรในการดำเนินการจัดการแข่งขัน



4.18 การจัดพื้นที่ให้เพียงพอสำหรับนักกีฬาโดยแบ่งให้อยู่แบบ จำกัดจำนวนคนในแต่ละรายการแข่งขัน ซึ่งสมาคมกีฬาจักรยานฯ จะ กำหนดพื้นที่ ตามจำนวนทีมและจำนวนคน ที่เข้าแข่งขันในแต่ละวัน เพื่อไม่ให้เกิดการแออัดและรวมกันเป็นกลุ่ม เป็นก้อน

4.19 สมาคมกีฬาจักรยานฯ จะทำความสะอาดจุดที่มีการ สัมผัสและทำความสะอาดห้องน้ำด้วยน้ำยาฆ่าเชื้อทุก 1 ชั่วโมง และ เพิ่มความถี่ในการทำความสะอาดและฆ่าเชื้อโรค, ตรวจสอบความ สมบูรณ์ของอุปกรณ์ต่าง ๆ ให้สามารถใช้งานได้อย่างปลอดภัย และได้รับการทำความสะอาดฆ่าเชื้อ ทุกครั้งก่อนและหลังให้บริการ

4.20 จัดให้มีการรักษาระยะห่างระหว่างบุคลากร 2 เมตร (SOCIAL DISTANCING) และลดการใกล้ชิดกันระหว่างนักกีฬาใน ขณะทำการแข่งขัน ลดความแออัดของผู้เข้าร่วมดำเนินการแข่งขัน โดยจำกัดจำนวนบุคลากรตามความจำเป็นมากที่สุด และควบคุม จำนวนผู้ใช้บริการ มิให้แออัดและเป็นการรวมกลุ่ม โดยจำกัดจำนวน ผู้ใช้บริการตามขนาดพื้นที่ไม่น้อยกว่า 1 คน ต่อ 4 ตารางเมตร



4.21 กำหนดพื้นที่ทำงานของเจ้าหน้าที่ให้มีระยะห่างอย่างน้อย 2 เมตร และอนุญาตเฉพาะผู้ที่เกี่ยวข้องเข้าพื้นที่ได้เท่านั้น โดยจะไม่อนุญาตให้บุคคลภายนอกเข้าใช้พื้นที่โดยเด็ดขาด

4.22 จัดให้มีอุปกรณ์ป้องกันโรคส่วนบุคคล เช่น หน้ากากอนามัย หน้ากากผ้า หรือ Face Shield สวมใส่ตลอดเวลาเมื่อเข้าพื้นที่สนามแข่งขัน

4.23 ทำสัญลักษณ์เว้นระยะห่างของจุดบริการ เช่น สติกเกอร์รูปรอยเท้า และจุดเข้าแถวเพื่อผ่านจุดคัดกรองก่อนเข้าสนามแข่งขัน

4.2 มีการฉีดพ่นน้ำยาฆ่าเชื้อโรคภายในบริเวณสถานที่จัดการแข่งขันอย่างทั่วถึงและครอบคลุม ทั้งนี้ การฉีดพ่นน้ำยาฆ่าเชื้อโรคจะต้องทำขึ้น 1 วันก่อนแข่งขัน และในหลังจบการแข่งขันในแต่ละวัน

4.25 สมาคมกีฬาจักรยานฯ จัดให้มีถังขยะชนิดมีฝาปิดเพื่อรวบรวมขยะต่างๆ โดยคัดแยกขยะ ได้แก่ ขยะทั่วไป ขยะอันตราย และขยะติดเชื้อ และมัดปากถุงให้แน่นก่อนรวบรวมส่งกำจัดตามหลักสุขาภิบาลทุกวัน โดยทำความสะอาดและทำการเปลี่ยนทุก 1 ชั่วโมง

การจำกัดจำนวนเจ้าหน้าที่และสื่อมวลชน



- กลุ่มที่ 1 ฝ่ายจัดการแข่งขัน และผู้ปฏิบัติงาน**
เจ้าหน้าที่ฝ่ายจัดการแข่งขัน
- แจงข้อมูลรายชื่อพร้อมจำนวนของบุคลากรฝ่ายจัดการแข่งขัน พร้อมกับระบุนหน้าที่เกี่ยวกับการแข่งขันอย่างละเอียด โดยครอบคลุมถึง ผู้ประสานงานทั่วไป เจ้าหน้าที่ดูแลสนาม ผู้ประกาศ เจ้าหน้าที่ฝ่ายเทคนิค
 - เจ้าหน้าที่รักษาความปลอดภัย
 - แจงข้อมูลรายชื่อ พร้อมจำนวน รวมถึงระยะเวลาในการปฏิบัติหน้าที่
 - เจ้าหน้าที่รักษาความสะอาด
 - แจงข้อมูลรายชื่อ พร้อมจำนวน รวมถึงระยะเวลาในการปฏิบัติหน้าที่
 - บุคลากรทางการแพทย์
 - แจงข้อมูลรายชื่อ พร้อมจำนวน รวมถึงระยะเวลาในการปฏิบัติหน้าที่ โดยครอบคลุมถึงทีมแพทย์ฉุกเฉิน
 - เจ้าหน้าที่ประจำรถพยาบาลผู้ตัดสิน
 - เฉพาะตามรายชื่อที่ได้รับการแต่งตั้งให้ปฏิบัติหน้าที่ในการแข่งขัน มีระยะเวลาในการปฏิบัติหน้าที่ชัดเจน





กลุ่มที่ 2 นักกีฬา ผู้ฝึกสอน-เจ้าหน้าที่ประจำทีม

นักกีฬาจักรยาน

- เฉพาะตามรายชื่อที่ปรากฏในระบบการลงทะเบียนล่วงหน้า ซึ่งออกโดยผู้จัดการแข่งขัน

ผู้ฝึกสอน-เจ้าหน้าที่ประจำทีม

- เฉพาะตามรายชื่อที่ปรากฏในระบบลงทะเบียนล่วงหน้า ซึ่งออกโดยผู้จัดการแข่งขัน

โดยมีอัตราส่วน 1 ต่อ 3 คน คือ นักกีฬา 3 คน อนุญาตให้มีผู้ฝึกสอนและเจ้าหน้าที่ได้ 1 คน

กลุ่มที่ 3 สื่อมวลชนและทีมงานถ่ายทอดสด (Media and Broadcast) ทีมงานถ่ายทอดสดและทีมงานบันทึกภาพ

- สื่อมวลชน เฉพาะตามรายชื่อที่ปรากฏในระบบลงทะเบียนล่วงหน้า คัดกรองและไม่อนุญาตให้สื่อมวลชนที่ไม่ได้ลงทะเบียนล่วงหน้า เข้าในสนามแข่งขัน หรือ เว้นแต่เป็นสื่อของทาง

ผู้จัดการแข่งขันที่ผ่านการตรวจคัดกรองแล้ว พร้อมทั้งจัดให้มีการเหลื่อมเวลาในการทำข่าว

- ทีมงานถ่ายทอด อนุญาตให้เฉพาะเจ้าหน้าที่ถ่ายทอดสด และ/ หรือทีมงานวิดีโอที่ตนที่ได้รับอนุญาตจากสมาคมกีฬาจักรยานฯ อยู่ภายในบริเวณสถานที่จัดการแข่งขัน

มาตรการควบคุมโรคโควิด-19 ในการเดินทาง **เข้า - ออก พื้นที่**



กรมการขนส่งทางบก

พื้นที่ควบคุมสูงสุดและเข้มงวด 5 จังหวัด สมุทรสาคร ชลบุรี ระยอง จันทบุรี และตราด

ข้อปฏิบัติสำหรับผู้ประกอบการขนส่งรถโดยสารประจำทาง รถโดยสารไม่ประจำทาง



**1. คัดกรองผู้โดยสาร ตรวจสอบอุณหภูมิ
สังเกตอาการ ส่วนหน้าท่าอากาศยาน**



**2. ตรวจสอบเอกสารรับรองความจำเป็นในการเดินทาง
ตรวจสอบการเคลื่อนย้ายแรงงานต่างด้าว**



**3. ตรวจสอบการติดตั้งและใช้แอปพลิเคชัน "หมอชนะ"
กรณีไม่สามารถติดตั้งได้ ให้กรอกข้อมูลการเดินทางตามแบบที่กรมการขนส่งทางบกกำหนด**

พื้นที่เฝ้าระวังสูงสุด (23 จังหวัด) พื้นที่ควบคุมและพื้นที่เฝ้าระวังสูง (49 จังหวัด) ขอความร่วมมือผู้โดยสารติดตั้งและใช้แอปพลิเคชัน "หมอชนะ" หรือกรอกข้อมูลการเดินทางตามแบบที่กรมการขนส่งทางบกกำหนด และปฏิบัติตามมาตรการป้องกันและควบคุมโรคอย่างเคร่งครัด

กรมการขนส่งทางบก โทร 1584 มีแอปพลิเคชันสำหรับรถโดยสารประจำทาง รถโดยสารไม่ประจำทาง และผู้ประกอบการขนส่งทางบก
เว็บไซต์: www.dlt.go.th Facebook: กรมการขนส่งทางบก FRODT.NEWS Line: @dltnews Call Center: 1584

มาตรการคัดกรองอาการป่วย

1. จัดให้มีระบบคัดกรองตรวจวัดอุณหภูมิ ตรวจอาการไข้ ไอ จาม มีน้ำมูก หอบเหนื่อย เป็นหวัด เจ็บคอ สำหรับผู้จัดการแข่งขัน นักกีฬา ผู้ฝึกสอน ผู้ตัดสิน เจ้าหน้าที่ฝ่ายจัดการแข่งขัน และบุคคลที่เกี่ยวข้องกับการแข่งขันทุกคน ก่อนเข้าสนามแข่งขัน ทั้งนี้ ควรมีอุณหภูมิในร่างกาย ไม่เกิน 37 องศา และไม่มีอาการระบบทางเดินหายใจ พร้อมติดสัญลักษณ์แสดงว่า "ผ่าน" การคัดกรอง หากสูงเกิน 37 ห้ามเข้าในสนาม กรณีพบผู้ที่เข้าเกณฑ์สอบสวนโรคให้ มีแนวทางปฏิบัติในการดูแล หรือแนวทางส่งต่อผู้ที่มีอาการป่วยที่เหมาะสม พร้อมรายงานให้หน่วยงานที่รับผิดชอบทราบทันที

2. พิจารณาจัดทำแบบสอบถามประวัติเสี่ยง ทะเบียนบันทึกผู้มีอาการป่วย ประกอบการปฏิบัติตามมาตรการฯ สำหรับผู้จัดการแข่งขัน นักกีฬา ผู้ฝึกสอน ผู้ตัดสิน เจ้าหน้าที่ฝ่ายจัดการแข่งขัน และบุคคลที่เกี่ยวข้องกับการแข่งขัน และอาจใช้แอปพลิเคชันทางโทรศัพท์เคลื่อนที่ หรือใช้มาตรการควบคุมด้วยการบันทึกข้อมูลและรายงานทดแทน ตามที่ทางราชการกำหนด



3. ไม่อนุญาตให้นักกีฬา ผู้ฝึกสอน ผู้ตัดสิน เจ้าหน้าที่ฝ่ายจัดการแข่งขัน และบุคคลที่เกี่ยวข้องกับการแข่งขัน ที่มีประวัติเคยสัมผัสโดยตรง ใกล้ชิดผู้ที่เป็นโรคติดเชื้อไวรัสโควิด-19 รวมถึงมีประวัติเดินทางกลับมาจากต่างประเทศ เดินทางจากข้ามจังหวัด พื้นที่เสี่ยง ตามประกาศกระทรวงสาธารณสุข ในช่วงภายใน 14 วัน ก่อนการแข่งขัน

สังเกตอาการ

COVID-19



1. มีไข้สูงเกิน 37.5 องศา
2. ไอ มีเสมหะ เจ็บคอ
3. จมูกไม่ได้กลิ่น ลิ้นไม่รับรส
4. ปวดเมื่อยตามตัว
รับประทานยาไม่ค่อยได้
5. คลื่นไส้ อาเจียน ท้องเสีย
6. กรณีมีอาการรุนแรง
จะเกิดปอดอักเสบ หรือปอดบวม





มาตรการในการป้องกันโรค

1. กำหนดให้มีการเหลื่อมเวลาแข่งขัน การควบคุมจำนวนนักกีฬาไม่ให้แออัดระหว่างแข่งขัน พร้อมมีระยะห่างกันอย่างน้อย 5 เมตร และนักกีฬาที่ไม่ได้แข่งขันจะต้องอยู่ในพื้นที่ที่จัดเตรียมเอาไว้ โดยรักษาระยะห่างอย่างน้อย 2 เมตร
2. จัดการแข่งขันแบบปิด โดยไม่อนุญาตให้มีผู้ชมการแข่งขัน ตลอดจนบุคคลที่ไม่เกี่ยวข้องกับการจัดการแข่งขันเข้าในบริเวณสถานที่จัดการแข่งขัน
3. จัดแข่งขันเฉพาะประเภทบุคคล ไม่จัดแข่งขันประเภททีม ปรับลดรายการแข่งขันให้น้อยลง และตัดรายการที่มีการปะทะ หรือมีการใกล้ชิดกัน เพื่อหลีกเลี่ยงการติดต่อสัมผัสระหว่างกัน ผู้ที่แข่งขันเสร็จสิ้นแล้ว และไม่มีการแข่งขันอีก ให้เดินทางกลับในทันที
4. ลดการใกล้ชิดระหว่างนักกีฬา ผู้ฝึกสอน ผู้ตัดสิน เจ้าหน้าที่ฝ่ายจัดการแข่งขัน และบุคคลที่เกี่ยวข้องกับการแข่งขัน รวมทั้งให้ไม่มีการสัมผัสอุปกรณ์การแข่งขันร่วมกัน



5. จัดจุดบริการแอลกอฮอล์เจล 70% สำหรับล้างมือให้เพียงพอ และทั่วพื้นที่จัดการแข่งขัน รวมทั้งทำความสะอาดจุดสัมผัสร่วมด้วยน้ำยาฆ่าเชื้อโรคอยู่เสมอ มีการควบคุมให้นักกีฬา ผู้ฝึกสอน ผู้ตัดสิน เจ้าหน้าที่ฝ่ายจัดการแข่งขัน และบุคคลที่เกี่ยวข้องกับการแข่งขันทุกคนต้องล้างมือบ่อยครั้ง ด้วยสบู่ หรือแอลกอฮอล์เจล 70% ทั้งก่อนการแข่งขันและหลังการแข่งขัน หรือหลังหยิบจับอุปกรณ์การแข่งขันทุกครั้ง



6. ควบคุมให้นักกีฬา ผู้ฝึกสอน ผู้ตัดสิน เจ้าหน้าที่ฝ่ายจัดการแข่งขัน และบุคคลที่เกี่ยวข้องกับการแข่งขันทุกคนในสนามแข่งขัน ต้องสวมหน้ากากอนามัย หรือ Face Shield ตลอดเวลา ลดการพูดคุยที่ไม่จำเป็น ไม่เปิดหรือจับหน้ากากอนามัย หรือหน้ากากผ้า โดยรักษาระยะห่างกัน อย่างน้อย 2 เมตร ยกเว้นในช่วงที่นักกีฬา กำลังทำการแข่งขัน

7. จำกัดจำนวนผู้ใช้ห้องสุขา ห้องอาบน้ำ ไม่ให้มีความแออัด หรือมีรถสุขาเคลื่อนที่ให้บริการตามจำนวนนักกีฬา เจ้าหน้าที่ และ บุคลากรที่ปฏิบัติหน้าที่

8. ใช้นวัตกรรมการลงทะเบียนก่อนเข้าและออกสถานที่จัดการแข่งขัน และมีระบบการชำระเงินทางออนไลน์ E-Payment หรือ QR Code งดการชำระด้วยเงินสด เพื่อใช้เป็นมาตรการในการบริการรูปแบบใหม่ในระยะยาว

9. ไม่มีการจำหน่ายอาหารและเครื่องดื่มในสถานที่จัดการแข่งขัน ให้ปฏิบัติตามมาตรการป้องกันโรคตามที่ทางราชการกำหนด หรือมีการจัดอาหารเครื่องดื่มให้แก่ผู้ใช้บริการเฉพาะบุคคล เพื่อไม่ให้เกิดการแออัดในการรับประทานอาหารร่วมกัน

10. จัดให้มีระบบตรวจสอบภายในสนามแข่งขัน รวมทั้งจัดให้มีเจ้าหน้าที่ของสนามแข่งขันตรวจตราดูแลความปลอดภัย กำกับควบคุมการให้บริการและการใช้บริการในสนามแข่งขัน ให้เป็นไปตามมาตรการควบคุมหลักอย่างเคร่งครัด

11. จัดให้มีการสื่อสารและประชาสัมพันธ์สร้างความรู้ความเข้าใจ และแนะนำแนวทางการปฏิบัติ

ตามมาตรการป้องกัน ควบคุมโรค ผ่านสื่อประชาสัมพันธ์รูปแบบต่าง ๆ เช่น ป้ายประชาสัมพันธ์ เสียงประชาสัมพันธ์ พร้อมทั้ง มีการอบรมเรื่องมาตรการป้องกันควบคุมโรคและความรู้ในการสังเกตอาการป่วยของตนเอง เพื่อให้นักกีฬา ผู้ฝึกสอน ผู้ตัดสิน เจ้าหน้าที่ฝ่ายจัดการแข่งขัน และบุคคลที่เกี่ยวข้องกับการแข่งขัน ปฏิบัติตามอย่างเคร่งครัด





12. ควบคุมการแสดงอาการดีใจของนักกีฬาระหว่างการแข่งขัน ที่เป็นการสัมผัสกัน หรือ ผู้ที่อยู่ในบริเวณใกล้เคียง เช่น ไม่ควรแสดง ความดีใจด้วยการกอดกัน โดยให้เว้นระยะห่างในการแสดงความดีใจ

13. กรณีพบผู้ให้บริการไม่สามารถปฏิบัติตามมาตรการป้องกัน ความคุมโรค เช่น ไม่สวมหน้ากากอนามัยหรือหน้ากากผ้า หรือมี อาการป่วยจากการคัดกรองก่อนเข้าสนามแข่งขัน งดให้เข้าในสถานที่ จัดการแข่งขันโดยเด็ดขาด

14. หากผู้ใดมีอาการป่วยจากการคัดกรองก่อนเข้าใช้บริการ หรือไม่สวมใส่หน้ากากอนามัย ห้ามเข้าสนามแข่งขัน หากพบว่าผู้ ปฏิบัติงานในสนามแข่งขัน เป็นผู้ป่วยยืนยัน หรือมีข้อมูลบ่งชี้ว่าสนาม แข่งขันอาจเป็นจุดแพร่เชื้อ ให้เจ้าของสนามแข่งขันปิดสนามแข่งขัน ตามคำสั่งของเจ้าพนักงานควบคุมโรคติดต่อ พร้อมทั้งทำความสะอาด สถานที่ และดำเนินการตามประกาศของกระทรวงสาธารณสุข

พิธีเปิดการแข่งขันฯ แบบ New Normal

- ให้เฉพาะประธานในพิธี และสื่อมวลชนที่ลงทะเบียนล่วงหน้า เข้ามาทำข่าวในพิธีเปิด โดยสมาคมกีฬาจักรยานฯ จะกำหนดพื้นที่ ให้สื่อมวลชน โดยเว้นระยะห่าง

พิธีรับรางวัล แบบ New Normal

- จะให้นักกีฬาที่ชนะเลิศจากการแข่งขันฯ ทียบเหรียญรางวัล จากแท่นมอบรางวัลที่สมาคมกีฬาจักรยานฯ จัดเตรียมไว้ให้ โดยยึด ตามหลักมาตรการเว้นระยะห่างฯ และลดการสัมผัสเมื่อแข่งขัน และ รับรางวัลเป็นที่เรียบร้อยแล้ว

- สำหรับนักกีฬาที่แข่งขันเสร็จแล้วให้เดินทางกลับทันที



- สำหรับนักกีฬาที่รับรางวัลเสร็จแล้วให้เดินทางกลับทันที
- พร้อมทั้งทำการ เช็กเอ้าส์ จาก แอปพลิเคชัน “ไทยชนะ” และ “หมอชนะ”

ผลการแข่งขัน

- สมาคมกีฬาจักรยานฯ จัดทำ QR Code สำหรับโหลด ผลการแข่งขันในแต่ละวัน เพื่อลดการแออัด และการสัมผัสของนักกีฬาที่จะเข้ามาขอรับ ผลการแข่งขันฯ



มาตรการการรักษาความสะอาด

1. พนักงานทำความสะอาด ทุกคนต้องสวมเครื่องป้องกันอันตรายส่วนบุคคล ได้แก่ หมวกคลุมผม หน้ากากอนามัยหรือ หน้ากากผ้า Face Shield ถุงมือยาง ผ้าอย่างกันเปื้อน รองเท้าพื้นยางหุ้มแข้ง ขณะทำความสะอาด พร้อมทั้งอุปกรณ์เช่น ไม้ใช้ที่คีบขยะ จัดเตรียมถุงขยะ และรวมขยะที่จุดรวม
2. เช็ดทำความสะอาดอุปกรณ์ในการแข่งขันที่มีโอกาสสัมผัสร่วมกันบ่อย ๆ ด้วยแอลกอฮอล์ 70% ทั้งก่อนและหลังการใช้งานอยู่เสมอ
3. เช็ดทำความสะอาดพื้นบริเวณพื้นผิวสัมผัสในสถานที่จัดการแข่งขันและพื้นที่จุดสัมผัสร่วม โดยเน้นจุดที่เสี่ยงที่มีผู้สัมผัสมากให้ทำความสะอาดบ่อยครั้ง เช่น ลูกบิดประตู เคาน์เตอร์บริการ รววจับ รวบบันได อ่างล้างมือ โต๊ะ ห้องอาบน้ำ ห้องสุขา เช่น ที่จับสายชำระ โถปัสสาวะ ลูกบิด กลอนประตูก๊อกน้ำ ด้วยน้ำยาทำความสะอาด ด้วยน้ำยาฆ่าเชื้อ หรือแอลกอฮอล์ 70% ทุก 1 ชั่วโมง
4. จัดให้มีจุดวางถังขยะชนิดมีฝาปิดเพื่อรวบรวมรวมขยะต่างๆ โดยคัดแยกขยะ ได้แก่ ขยะทั่วไป ขยะอันตราย และขยะติดเชื้อ เช่น หน้ากากอนามัย และมัตปากถุงให้แน่นก่อนส่งกำจัดตามหลักสุขาภิบาลทุกวัน



UCI 2020	UNION CYCLISTE INTERNATIONALE	TCA	THAI CYCLING ASSOCIATION
UCI ID			
Last name			
First name			
Nationality			
Date of birth			
Gender			
Role			
Function			
UCI Category			
Team			
			Valid until:

รับสมัครออนไลน์
การแข่งขันจักรยานชิงแชมป์ประเทศไทย
ชิงถ้วยพระราชทานฯ

สมัครออนไลน์ที่ <http://www.thaicycling.or.th>

หรือ สแกนพินโค้ด QR Code

1. กดปุ่ม "สมัครออนไลน์"
2. เลือกประเภทแข่งขันที่ต้องการลงทะเบียน กดปุ่ม "ลงทะเบียน"
3. กดปุ่ม "ลงทะเบียน"
4. เลือกประเภทแข่งขันที่ต้องการลงทะเบียน
5. กดปุ่ม "พินโค้ด" กดปุ่ม "พินโค้ด" กดปุ่ม "พินโค้ด"
6. กดปุ่ม "ลงทะเบียน"
7. กดปุ่ม "ลงทะเบียน"
8. กดปุ่ม "ลงทะเบียน"

การเตรียมตัวก่อนใช้บริการ

1. หากนักกีฬา เจ้าหน้าที่ บุคลากรที่เข้าร่วมการจัดการแข่งขัน มีอาการป่วย ไข้ ไอ จาม หรือเป็นหวัด ให้งดเข้าร่วมการแข่งขันทันที
2. ให้นักกีฬา เจ้าหน้าที่แต่ละทีม ลงทะเบียนสมัครเข้าร่วมแข่งขันผ่านระบบออนไลน์ และสมัครใบอนุญาตขี่จักรยาน (License) ได้ที่เว็บไซต์ www.thaicycling.or.th หรือสมัครด้วยการสแกน QR Code ทั้งนี้ ต้องไม่ปิดบังข้อมูลส่วนตัว เช่น โรคประจำตัว การเดินทางไปในพื้นที่เสี่ยงที่มีการแพร่ระบาดของโรคโควิด-19 การสัมผัสใกล้ชิดบุคคลที่ติดเชื้อ
3. นักกีฬา เจ้าหน้าที่ บุคลากร หรือผู้ใช้บริการทุกคนต้องผ่านการคัดกรองโรคไวรัสโควิด-19 จากผู้จัดการแข่งขันก่อนการแข่งขัน และห้ามนักกีฬาที่เดินทางมาจากต่างประเทศและไม่ได้ผ่านมาตรการคัดกรองหรือการกักตัวตามระเบียบของหน่วยงานภาครัฐที่เกี่ยวข้อง เข้าร่วมการแข่งขันโดยเด็ดขาด
4. นักกีฬา เจ้าหน้าที่ บุคลากรที่เข้าร่วมการจัดการแข่งขัน ต้องสวมหน้ากากอนามัย หรือหน้ากากผ้าทุกครั้ง ทั้งก่อนและหลังเข้าร่วมการจัดการแข่งขัน
5. ใช้ระบบชำระเงินค่าสมัครการแข่งขัน, การสมัครบัตรอนุญาตแข่งขัน (License) แบบ E-Payment หรือชำระผ่าน QR Code ที่ไม่ต้องมาชำระเงินสดที่สนามแข่งขัน



6. ศึกษาคู่มือการใช้งาน และดาวน์โหลดแอปพลิเคชันที่สามารถใช้สแกน QR Code ก่อนเข้า-ออกสนามแข่งขันผ่านแอปพลิเคชันที่ทางราชการกำหนด "ไทยชนะ"
7. ต้องดาวน์โหลดแอปพลิเคชัน "ไทยชนะ" ในโทรศัพท์เคลื่อนที่สมาร์ทโฟน เพื่อบันทึกข้อมูลการเดินทางของผู้ใช้งาน และใช้งานร่วมกับแอปพลิเคชัน "ไทยชนะ"



ห้ามบ้วนน้ำลาย

ห้ามแสดงอาการดีใจ

ระหว่างและหลังการใช้บริการ

1. ลงทะเบียนเข้า-ออกจากสถานที่จัดการแข่งขัน โดยใช้แอปพลิเคชันที่ทางราชการกำหนด “ไทยชนะ” ด้วยสแกน QR Code บริเวณหน้าสถานที่ รวมทั้งสแกน QR Code ก่อนออกจากสถานที่ด้วย และต้องบันทึกข้อมูลรวมทั้งประวัติตามความเป็นจริงลงในแอปพลิเคชัน “หมอชนะ” ควบคู่กันไปด้วย

2. ให้ความร่วมมือปฏิบัติตามมาตรการป้องกันควบคุมโรคที่ผู้จัดการแข่งขันกำหนดอย่างเคร่งครัด เช่น การตรวจวัดอุณหภูมิร่างกายก่อนเข้าสนามแข่งขัน ให้ข้อมูลประวัติการเจ็บป่วย และประวัติการเดินทางไปพื้นที่เสี่ยงของตนเอง พร้อมทั้งปฏิบัติตามคำแนะนำอย่างเคร่งครัด เพื่อช่วยลดความเสี่ยงในการแพร่กระจายเชื้อ

3. ตรวจสอบความสะอาด ความปลอดภัยของสนามแข่งขัน และอุปกรณ์การแข่งขัน เพื่อให้ใช้บริการได้อย่างปลอดภัย

4. นักกีฬา เจ้าหน้าที่ บุคลากร หรือผู้ให้บริการในสนามทุกคน ต้องมีการเว้นระยะห่างกัน ประมาณ 2 เมตร ทั้งในระหว่างแข่งขัน และระหว่างพักด้วย

5. นักกีฬา เจ้าหน้าที่ บุคลากร หรือผู้ให้บริการในสนามแข่งขัน ทุกคนควรหมั่นล้างมือด้วยสบู่ หรือแอลกอฮอล์เจล หรือน้ำยาฆ่าเชื้อโรคเสมอ

6. ผู้ใช้บริการในสนามแข่งขันทุกคนต้องสวมหน้ากากอนามัยหรือหน้ากากผ้าตลอดเวลา เว้นเฉพาะนักกีฬาในช่วงเวลาที่นักกีฬาลงทำวอร์มอัพร่างกายหรือกำลังลงทำการแข่งขัน

7. ผู้ใช้บริการในสนามแข่งขันทุกคนควรพูดโดยใช้ระดับเสียงปกติ และลดการใช้เสียงดังขณะทำกิจกรรม และเสียงโวยวายใส่ผู้อื่น

8. งดแสดงอาการดีใจระหว่างการแข่งขันที่เป็นการสัมผัสกันระหว่างนักกีฬา เช่น งดแสดงความดีใจด้วยการกอดกัน โดยให้เว้นระยะห่างในการแสดงความดีใจ

9. ไม่บ้วนน้ำลาย หรือเสมหะขณะทำการแข่งขัน หลีกเลี่ยงการสัมผัสใบหน้าโดยไม่จำเป็น

10. ผู้ใช้บริการควรแจ้งหน่วยงานที่รับผิดชอบ หากพบว่าการให้บริการไม่เป็นไปตามมาตรการป้องกันควบคุมโรค ให้ดำเนินการประเมินการให้บริการในแอปพลิเคชัน “ไทยชนะ” ที่ลงทะเบียนตามแนวทางประชาสัมพันธ์ของรัฐบาล และ กระทรวงสาธารณสุข



การขออนุญาตจัดการแข่งขัน

1. ผู้จัดการแข่งขันต้องขออนุญาตการดำเนินการจัดการแข่งขันเป็นลายลักษณ์อักษรต่อผู้ว่าราชการจังหวัดเจ้าของพื้นที่ ในฐานะประธานคณะกรรมการโรคติดต่อจังหวัด

การแข่งขันจักรยานประเภทลู่อิงชิงแชมป์ประเทศไทย

- พลตำรวจเอก อัศวิน ขวัญเมือง ผู้ว่าราชการกรุงเทพมหานคร ประธานคณะกรรมการโรคติดต่อกรุงเทพมหานคร
- นายณัฐภัทร สุวรรณประทีป ผู้ว่าราชการจังหวัดสุพรรณบุรี /ประธานคณะกรรมการโรคติดต่อจังหวัดสุพรรณบุรี

การแข่งขันจักรยานประเภทบีเอ็มเอ็กซ์ ชิงแชมป์ประเทศไทย

- นายณัฐภัทร สุวรรณประทีป ผู้ว่าราชการจังหวัดสุพรรณบุรี /ประธานคณะกรรมการโรคติดต่อจังหวัดสุพรรณบุรี
- นายสมบุญ ศรีเวช ผู้ว่าราชการจังหวัดชัยนาท / ประธานคณะกรรมการโรคติดต่อจังหวัดชัยนาท
- นายวิรุฬ พรรณเทวี ผู้ว่าราชการจังหวัดสุโขทัย / ผู้กำกับการบริหารราชการในสถานการณ์ฉุกเฉินจังหวัดสุโขทัย

การแข่งขันจักรยานประเภทถนนและเสือภูเขา ชิงแชมป์ประเทศไทย

- นายจรรุวัฒน์ เกลี้ยงเกล้า ผู้ว่าราชการจังหวัดสงขลา / ประธานคณะกรรมการโรคติดต่อจังหวัดสงขลา
- นายสุธี ทองแย้ม ผู้ว่าราชการจังหวัดจันทบุรี / ประธานคณะกรรมการโรคติดต่อจังหวัดจันทบุรี
- นายจิระเกียรติ ภูมิสวัสดิ์ ผู้ว่าราชการจังหวัดกาญจนบุรี / ผู้กำกับการบริหารราชการในสถานการณ์ฉุกเฉินจังหวัดกาญจนบุรี
- นายชาญนะ เอี่ยมแสง ผู้ว่าราชการจังหวัดระยอง / ผู้กำกับการบริหารราชการในสถานการณ์ฉุกเฉินจังหวัดระยอง
- นายวิรุฬ พรรณเทวี ผู้ว่าราชการจังหวัดสุโขทัย / ผู้กำกับการบริหารราชการในสถานการณ์ฉุกเฉินจังหวัดสุโขทัย

การแข่งขันจักรยานเสือภูเขาทางเรียบใจเกินร้อย ชิงแชมป์ประเทศไทย

- นายณัฐภัทร สุวรรณประทีป ผู้ว่าราชการจังหวัดสุพรรณบุรี / ประธานคณะกรรมการโรคติดต่อจังหวัดสุพรรณบุรี
- นายชานานาญวิทย์ เดรัตน์ ผู้ว่าราชการจังหวัดสิงห์บุรี / ประธานคณะกรรมการโรคติดต่อจังหวัดสิงห์บุรี
- นายภัคพงศ์ ทวิพัฒน์ ผู้ว่าราชการจังหวัดเพชรบุรี / ประธานคณะกรรมการโรคติดต่อจังหวัดเพชรบุรี
- นายอำพล อังคภากรณ์กุล ผู้ว่าราชการจังหวัดนครนายก / ประธานคณะกรรมการโรคติดต่อจังหวัดนครนายก



คู่มือ

การจัดโครงการอบรมพัฒนาบุคลากรทางการกีฬา
สมาคมกีฬาจักรยานแห่งประเทศไทย ในพระบรมราชูปถัมภ์

แนวทางการป้องกันการแพร่ระบาดของโรคติดเชื้อไวรัสโควิด-19
สำหรับการจัดอบรมพัฒนาบุคลากรทางการกีฬา
ในรูปแบบชีวิตวิถีใหม่ New Normal

ข้อมูลนำเสนอมาตรการป้องกันการแพร่ระบาดของโรคติดเชื้อไวรัสโควิด-19
สำหรับการจัดอบรมพัฒนาบุคลากรทางการกีฬา ระดับขั้นพื้นฐาน
ในรูปแบบชีวิตวิถีใหม่ New Normal ประจำปี 2564

VASIDTEE GRAND CONVENTION



สมาคมกีฬาจักรยานแห่งประเทศไทย ในพระบรมราชูปถัมภ์ จะดำเนินการจัดการอบรมพัฒนาบุคลากรทางการกีฬา ระดับขั้นพื้นฐาน เพื่อพัฒนาศักยภาพการปฏิบัติงานของบุคลากร ซึ่งเป็นการจัดอบรม โดยจำกัดจำนวนผู้เข้ารับการอบรมไม่เกิน 20 คนในแต่ละรายการ เพื่อให้สอดคล้องกับมาตรการป้องกันของศูนย์บริหารสถานการณ์การแพร่ระบาดของโรคติดเชื้อไวรัสโคโรนา 2019 (โควิด-19) หรือ ศบค. ตามกำหนดการ ดังนี้

1. การจัดการอบรมพัฒนาบุคลากรกีฬา (ผู้ฝึกสอนกีฬาจักรยาน ประเภทเสือภูเขา) ระดับขั้นพื้นฐาน ระหว่างวันที่ 17 - 21 กุมภาพันธ์ 2564 ณ โรงแรมวาสิฏฐี ซิตี้ จังหวัดสุพรรณบุรี
2. การจัดการอบรมพัฒนาบุคลากรกีฬา (ช่างจักรยาน) ระดับขั้นพื้นฐาน ระหว่างวันที่ 13 - 17 พฤษภาคม 2564 ณ โรงแรมวาสิฏฐี ซิตี้ จังหวัดสุพรรณบุรี
3. การจัดการอบรมพัฒนาบุคลากร (ผู้ตัดสินกีฬาจักรยานประเภท ลู่) ระดับขั้นพื้นฐาน ระหว่างวันที่ 19 - 23 สิงหาคม 2564 ณ โรงแรมวาสิฏฐี ซิตี้ จังหวัดสุพรรณบุรี

หมายเหตุ โปรแกรมการอบรมดังกล่าว สามารถปรับเปลี่ยนวัน และสถานที่ ตามสถานการณ์ปัจจุบันของประเทศและจังหวัดที่เป็นสถานที่จัดการอบรม

มาตรการควบคุมโรคโควิด-19 ในการเดินทาง **เข้า - ออก พื้นที่** ที่ควบคุมสูงสุดและเข้มงวด 5 จังหวัด สมุทรสาคร สุพรรณบุรี ระยอง ชลบุรี และตราด

ข้อปฏิบัติสำหรับผู้ประกอบการขนส่งรถโดยสารประจำทาง รถโดยสารไม่ประจำทาง

- 1.สวมหน้ากากอนามัยตลอดเวลา
- 2.ตรวจสอบความพร้อมก่อนให้บริการ
- 3.ตรวจการใส่หน้ากากให้ถูกต้อง

พื้นที่ควบคุมสูงสุด (23 จังหวัด) พื้นที่ควบคุมและเฝ้าระวัง (43 จังหวัด) ของหน่วยงานที่เกี่ยวข้องและโรงพยาบาล "หมอชนะ" หรือแอปพลิเคชันที่กรมอนามัยกำหนด และปฏิบัติตามมาตรการป้องกันและควบคุมโรคอย่างเคร่งครัด

1. ผู้เข้ารับการอบรม ที่เดินทางมาจากต่างจังหวัด จะต้องปฏิบัติดังนี้
 - 1.1 สำหรับผู้ที่เดินทางออกนอกพื้นที่ควบคุมสูงสุดและเข้มงวดจาก 5 จังหวัด ประกอบด้วย สมุทรสาคร , ระยอง , ชลบุรี , จันทบุรี , ตราด จะต้องดำเนินการขอเอกสาร แล้วยื่นแบบคำขอเอกสารรับรองความจำเป็นฯ ต่อ นายอำเภอ ปลัดอำเภอ หรือข้าราชการที่นายอำเภอมอบหมาย ปลัด อปท. หรือ ปลัด อปท.มอบหมาย กำหนด ผู้ใหญ่บ้าน ในพื้นที่ ดังนี้
 - 1.1.1 เอกสารรับรองความจำเป็นในการเดินทางออกนอกพื้นที่จังหวัดควบคุมสูงสุดและเข้มงวด
 - 1.1.2 แบบคำขอเอกสารรับรองความจำเป็นในการเดินทางออกนอกพื้นที่จังหวัดควบคุมสูงสุดและเข้มงวด

ศูนย์ควบคุมและป้องกันโรค
กระทรวงสาธารณสุข

ชื่อ.....
วันที่.....เดือน.....พ.ศ.....

หนังสือฉบับนี้มีไว้สำหรับระบุว่า (ชื่อ ต.ร.)
เลขบัตรประชาชนของที่ขอฉีดวัคซีน.....
อายุ.....ปี สัญชาติ..... อยู่บ้านเลขที่..... หมู่ที่..... ซอย.....
ถนน..... แขวง/ตำบล..... เขต/อำเภอ..... จังหวัด.....
ถือบัตรประชาชนที่จังหวัด..... ไม่ถือบัตรประชาชน.....
เนื่องจาก ครบกำหนดระยะเวลาที่ใช้บริการควบคุมโรคติดต่อไม่มีปัญหาจึงสามารถเข้ารับบริการ
ฉีดวัคซีน และ มีความประสงค์ขอรับวัคซีนป้องกันโรคติดต่อที่ขอฉีดเป็นการเร่งด่วน
 ขอเข้ารับใน 1 วัน

ข้าพเจ้าขอรับรองว่าข้อมูลทั้งหมดที่แจ้งไว้เป็นความจริงและไม่มีการสวมหน้ากากอนามัย และไม่มีการตรวจ
อาการ/สุขภาพของบุคคลดังกล่าวเบื้องต้นแล้ว ไม่พบมีอาการป่วย จึงเห็นควรอนุญาตให้รับวัคซีนได้

รพ. สังกัด กอ./จังหวัด/สภ. /วิเทศ, เช่น นายอำเภอ	ชื่อ.....
กำลัง ผู้ใหญ่บ้าน /ผู้จัดการสวนสาธารณะ	ตำแหน่ง.....
ตำบล, สังกัด สอ. เช่น รพ. รพ.สต.	ชื่อ.....
รพ.ชุมชน/ศูนย์ข่าว	ตำแหน่ง.....
สอ. สอ.	ชื่อ.....
เขต/ผู้ช่วยพนักงานเจ้าหน้าที่	ชื่อ.....
ในพื้นที่ (ถ้ามี)	ตำแหน่ง.....

เนื่องด้วย ๑. หนังสือรับรองฉบับนี้มีไว้เพื่อใช้แสดงต่อพนักงานเจ้าหน้าที่เจ้าหน้าที่ตามมาตรการดูแลควบคุม
โรคติดต่อ ๒. จำนวนวัคซีนที่ตรวจตรวจสอบแล้ว เห็นว่าเหมาะสม สถานะบัตรประชาชนเป็นเอกสาร สำเนา
เอกสารยืนยันชื่อพื้นที่จังหวัดเท่านั้น
๓. ให้บุคคลที่มารับบริการมีการนำบัตรประชาชนมาแสดงเวลาเข้ารับบริการ
๔. เมื่อรับวัคซีนไปฉีดในพื้นที่ใดจะเป็นจุดตามปลายทางแล้ว บุคคลดังกล่าวต้องปฏิบัติตามมาตรการ
ควบคุมโรคของ มาตรการป้องกันโรค หรือมาตรการใด ๆ ที่จังหวัดนั้นกำหนด

จัดทำโดย กองกฎหมาย กรมควบคุมโรค
ณ วันที่ ๑๖ เมษายน ๒๕๖๔



1.2 จะต้องตรวจหาเชื้อไวรัสโคโรนา-19 ด้วยวิธีการ Rapid Test หรือ PCR test (ภายใน 72 ชั่วโมง ก่อนการแข่งขัน) และขอเอกสารรับรองการตรวจเชื้อโคโรนา -19 จะต้องแสดงผลเป็น ลบ (Negative หรือ Not Detected)

1.3 สมาคมกีฬาจักรยานแห่งประเทศไทยฯ ได้กำหนดโปรแกรมการอบรมเพื่อพัฒนาบุคลากร ซึ่งผู้เข้ารับการอบรมจะต้องปฏิบัติตามมาตรการเฝ้าระวังป้องกันและควบคุมการแพร่ระบาดของโรคติดเชื้อไวรัสโคโรนา 2019 (Covid - 19) สำหรับบุคคลที่เดินทางเข้าจังหวัดสุพรรณบุรี จะต้องปฏิบัติตามมาตรการตามที่จังหวัดกำหนด โดยมี นายณัฐภัทร สุวรรณประทีป ผู้ว่าราชการจังหวัดสุพรรณบุรี / ประธานคณะกรรมการโรคติดต่อจังหวัดสุพรรณบุรี , ซึ่งสมาคมกีฬาจักรยานฯ จะขอความร่วมมือจากสำนักงานสาธารณสุขจังหวัดสุพรรณบุรี , สำนักงานเขตสุขภาพที่ 5 ประสานในการปฏิบัติเพื่อควบคุมดูแลให้เป็นไปตามมาตรการที่กำหนด

1.4 กำหนดผู้เข้ารับการอบรมและเจ้าหน้าที่ทุกคนจะต้องกรอก Timeline ในระยะเวลา 15 วัน ก่อนเดินทางมาอบรม โดยไม่ปกปิดข้อมูล

- หมายเหตุ**
- ตัวอย่าง Timeline การตรวจหาเชื้อโคโรนา -19 ในการอบรมการจัดอบรมพัฒนาบุคลากรกีฬา (ผู้ฝึกสอนกีฬาจักรยานเสือภูเขา) ระดับขั้นพื้นฐาน ระหว่างวันที่ 17 - 21 กุมภาพันธ์ 2564 ณ จังหวัดสุพรรณบุรี
- วันที่ 12 กุมภาพันธ์ 2564 ดำเนินการตรวจหาเชื้อโคโรนา -19
 - วันที่ 13 - 14 กุมภาพันธ์ 2564 ได้ผลการตรวจ พร้อมขอหนังสือรับรอง
 - วันที่ 15 กุมภาพันธ์ 2564 ส่งเอกสารผลการตรวจต่อสมาคมกีฬาจักรยานฯ
 - วันที่ 16 กุมภาพันธ์ 2564 เข้าที่พักโรงแรม
 - วันที่ 17 - 21 กุมภาพันธ์ 2564 เข้ารับการอบรมฯ นำผลการตรวจหาเชื้อไปแสดงกับเจ้าหน้าที่สมาคมกีฬาจักรยานฯ เพื่อเป็นหลักฐานในการอบรมฯ



1. มาตรการสำหรับโรงแรมที่พักผู้เข้าพัก

1.1 สถานที่พักและกองอำนวยการสำหรับผู้เข้าพักและเจ้าหน้าที่ฝ่ายจัดอบรม เข้าพัก ณ โรงแรมวาสิฏฐี ซิตี้ อำเภอเมือง จังหวัดสุพรรณบุรี

1.2 ห้องที่ใช้ในการอบรม ชื่อห้อง V2 มีขนาด กว้าง 12 เมตร ยาว 20 เมตร สามารถรองรับผู้เข้าอบรมได้ 100 คน

1.3 จัดให้มีการลงทะเบียนด้วยการสแกน QR Code ก่อนเข้าและออกโรงแรมและห้องที่ใช้ในการจัดอบรม ผ่านแอปพลิเคชัน “ไทยชนะ” ที่ทางราชการกำหนด ด้วยโทรศัพท์เคลื่อนที่สมาร์ทโฟนเพื่อประโยชน์ต่อการติดตามกรณีพบผู้ป่วยและผู้สัมผัสที่มารับบริการในสถานที่

1.4 จัดให้มีการดาวน์โหลดแอปพลิเคชัน “หมอชนะ” ในโทรศัพท์เคลื่อนที่สมาร์ทโฟน ของแต่ละคนเพื่อบันทึกข้อมูลการเดินทางของผู้ใช้งานด้วยเทคโนโลยี GPS และ Bluetooth ร่วมกับการสแกน QR Code “ไทยชนะ” ทำให้บันทึกการเดินทางของผู้ใช้งานแม่นยำและเที่ยงตรงมากยิ่งขึ้นซึ่งเป็นเครื่องมือที่ช่วยอำนวยความสะดวกให้กรมควบคุมโรค และบุคลากรทางการแพทย์สอบสวนโรคได้อย่างรวดเร็วโดย “หมอชนะ” จะแจ้งไปยังกลุ่มผู้ใช้งานที่มีประวัติสัมผัสหรือเข้าใกล้กับผู้ติดเชื้อไวรัสโควิด-19 ถึงวิธีการปฏิบัติตนที่ถูกต้อง

1.5 จัดให้มีแบบฟอร์มบันทึกข้อมูล ชื่อ - นามสกุล หมายเลขโทรศัพท์ เวลาเข้าออกจากโรงแรมและห้องที่ใช้ในการอบรม กรณีผู้ใช้บริการไม่ได้นำโทรศัพท์เคลื่อนที่สมาร์ทโฟนติดตัวมาเพื่อประโยชน์ต่อการติดตามกรณีพบผู้ป่วยและผู้สัมผัสที่มารับบริการในสถานที่

1.6 จัดทำสื่อออนไลน์ ประชาสัมพันธ์ เพื่อให้ข้อมูลและขั้นตอนแนวปฏิบัติเกี่ยวกับการป้องกันการแพร่ระบาดของโรคติดเชื้อไวรัสโควิด-19 ในเว็บไซต์สมาคมกีฬาจักรยานฯ www.thaicycling.or.th

1.7 จัดให้มีเจ้าหน้าที่ควบคุมการปฏิบัติตามมาตรการป้องกันโรค ของบุคลากรในการดำเนินงานของบุคลากรทุกคนและหากพบผู้ที่ไม่ปฏิบัติตามมาตรการ จะไม่ให้เข้าร่วมการอบรม

1.8 จำกัดทางเข้า - ออก เพียงช่องทางเดียว ของห้องที่ใช้ในการอบรม และจัดให้มีจุดคัดกรองสำหรับผู้เข้ารับการอบรม และเจ้าหน้าที่ปฏิบัติงาน

1.9 สมาคมกีฬาจักรยานฯ จะประสานทางโรงแรมให้ทำความสะอาดสถานที่ที่ใช้ในการอบรม รวมถึงบริเวณจุดที่มีการสัมผัสร่วมกัน เช่น ลิฟท์ ลูกบิดประตู เก้าอี้ โต๊ะ ฯลฯ ทำความสะอาดห้องน้ำด้วยน้ำยาฆ่าเชื้อทุก 3 ชั่วโมง และเพิ่มความถี่ในการทำความสะอาดและฆ่าเชื้อโรคทุกครั้งก่อนและหลังให้บริการ



1.10 จัดให้มีบริการเจลแอลกอฮอล์ 70% ล้างมือก่อนเข้าและออกจากโรงแรมหรือห้องที่ใช้ในการอบรม ในปริมาณเพียงพอต่อจำนวนผู้เข้ารับการอบรมและเจ้าหน้าที่ในการดำเนินการจัดอบรม

1.11 จัดให้มีการรักษาระยะห่างระหว่างบุคคล 2 เมตร (SOCIAL DISTANCING) และลดการใกล้ชิดกัน และไม่อยู่กันเป็นการรวมกลุ่ม กำหนดพื้นที่ทำงานของเจ้าหน้าที่ให้มีระยะห่างอย่างน้อย 2 เมตร และอนุญาตเฉพาะผู้ที่เกี่ยวข้องเข้าพื้นที่ได้เท่านั้น โดยจะไม่อนุญาตให้บุคคลภายนอกเข้าใช้พื้นที่โดยเด็ดขาด

1.12 จัดให้มีอุปกรณ์ป้องกันโรคส่วนบุคคล เช่น หน้ากากอนามัย, หน้ากากผ้าสวมใส่ตลอดเวลาเมื่อเข้าพื้นที่หรือห้องที่ใช้ในการอบรม พร้อมสัญลักษณ์เว้นระยะห่างของจุดบริการ เช่น สติกเกอร์รูปรอยเท้า และจุดเข้าแถวเพื่อผ่านจุดคัดกรองก่อนเข้าห้องที่ใช้ในการอบรม

1.13 แจ้งให้ทางโรงแรมมีการฉีดพ่นน้ำยาฆ่าเชื้อโรคภายในบริเวณสถานที่ที่ใช้อบรมอย่างทั่วถึงและครอบคลุม ทั้งนี้ การฉีดพ่นน้ำยาฆ่าเชื้อโรคจะต้องทำขึ้น 1 วันก่อนการจัดอบรมและหลังการอบรมในแต่ละวัน

SCAN เพื่อดาวน์โหลด

มอชชะ

ร่วมไหล ร่วมใช้
ร่วมใจ พิชิตโควิด-19

#โหลดแอปที่ร้านสะดวก

หุดเชื้อเพื่อชาติ ป้องกันการระบาดของโรคโควิด-19

GCC 1111 โทร 24 ชม. f GCC1111 t GCC_1111



ไทยชนะ

สามารถดาวน์โหลดได้แล้วที่

QR Code Thaischance App Store download

QR Code Thaischance App Store download

Page 5/11 | 18 | 20/04/2020

แอปไทยชนะ COVID-19 โทร 1111





มาตรการในการคัดกรองและมาตรการป้องกันโรค

1. จัดให้มีระบบคัดกรองตรวจวัดอุณหภูมิ มีมาตรการคัดกรองอาการไข้ ไอ จามมีน้ำมูก หอบเหนื่อย เป็นหวัด เจ็บคอ สำหรับผู้ที่เข้ารับการอบรมและ เจ้าหน้าที่ฝ่ายจัดการอบรม และบุคคลที่เกี่ยวข้องกับการอบรมทุกคน ก่อนเข้าห้องอบรม ทั้งนี้ ควรมีอุณหภูมิในร่างกายไม่เกิน 37.5 องศา และไม่มีอาการระบบทางเดินหายใจพร้อมติดสัญลักษณ์แสดงการคัดกรองว่า “ผ่าน” การคัดกรอง หากสูงเกิน 37.5 องศา ห้ามเข้าในห้องอบรมกรณีพบผู้ที่เข้าเกณฑ์สอบสวนโรคให้มีแนวทางปฏิบัติในการดูแล หรือแนวทางส่งต่อผู้ที่มีอาการป่วยที่เหมาะสม พร้อมรายงานให้เจ้าหน้าที่ทราบทันที

2. จัดโต๊ะและที่นั่งของผู้เข้ารับการอบรมให้ห่างกันอย่างน้อย 1 เมตร แต่ละโต๊ะนั่งได้จำนวนไม่เกิน 2 คน

3. จัดเตรียมจุดล้างมือ หรือจัดให้มีแอลกอฮอล์เจล 70 % อย่างเพียงพอ โดยเฉพาะจุด/บริเวณที่มีการสัมผัส/ ใช้งานร่วมการเป็นจำนวนมาก ให้กับ จุดลงทะเบียน ห้องน้ำ หน้าที่ลิฟท์ จุดบริการอาหารและเครื่องดื่ม หน้าห้องประชุม ฯลฯ

4. ให้มีการระบายอากาศที่เพียงพอกรณีใช้เครื่องปรับอากาศ อาจพิจารณาให้มีช่องทางระบายอากาศหรือพัดลมระบายอากาศ เพื่อการหมุนเวียนอากาศที่เพียงพอ โดยระบายอากาศหรือปรับอากาศให้มี อัตราการหมุนเวียนของอากาศอย่างน้อย 10 เท่าต่อชั่วโมง (ACH ≥ 10) รวมทั้งภายในและบริเวณห้องสุขา ห้องอาบน้ำ

5. ผู้เข้ารับการอบรมทุกคนจะต้องสวมหน้ากากอนามัย, หน้ากากผ้าตลอดเวลาที่เข้ารับการอบรมเพื่อปฏิบัติตามมาตรการป้องกันควบคุมโรค

6. หากผู้ใดไม่ปฏิบัติตามมาตรการข้างต้นจะไม่อนุญาตให้เข้ารับการอบรมไม่ว่ากรณีใดๆ

7. อาหารทุกมื้อจะจัดในรูปแบบอาหารกล่อง และให้ผู้เข้ารับการอบรมนั่งเว้นระยะห่างในการรับประทานอาหาร





พิธีการเปิดการอบรมฯ แบบ New Normal

- ให้เฉพาะประธานในพิธี, ผู้เข้ารับการอบรม และสื่อมวลชน ที่ลงทะเบียนล่วงหน้าเข้ามาทำข่าวในพิธีเปิด โดยสมาคมกีฬาจักรยานฯ จะกำหนดพื้นที่ให้สื่อมวลชน โดยเว้นระยะห่าง

พิธีรับใบประกาศนียบัตร แบบ New Normal

- ให้ประธานในพิธีมอบใบประกาศให้กับผู้ที่รับการอบรม และจะต้องสวมหน้ากากอนามัย หรือหน้ากากผ้า และถุงมือยาง โดยเว้นระยะห่าง

พิธีการปิดการอบรมฯ แบบ New Normal

- ให้เฉพาะประธานในพิธี, ผู้เข้ารับการอบรม และสื่อมวลชน ที่ลงทะเบียนล่วงหน้าเข้ามาทำข่าวในพิธีปิด โดยสมาคมกีฬาจักรยานฯ จะกำหนดพื้นที่ให้สื่อมวลชน โดยเว้นระยะห่าง

- เมื่อเสร็จพิธีการต่างๆ ผู้รับการอบรมให้เดินทางกลับทันที
- พร้อมทำการ เช็กเอาท์ จาก แอปพลิเคชัน “ไทยชนะ” และ “หมอชนะ”





มาตรการการรักษาความสะอาดห้องอบรม

1. แจกโรงแรมให้พนักงานทำความสะอาด ทุกคนต้องสวมเครื่องป้องกันอันตรายส่วนบุคคล ได้แก่ หมวกคลุมผม หน้ากากอนามัยหรือหน้ากากผ้า ถุงมือยาง ฉ้ายางกันเปื้อน รองเท้าพื้นยางหุ้มแข็ง ขณะทำความสะอาด ให้ใช้ที่คีบขยะ จัดเตรียมถุงขยะ และรวมขยะที่จุดรวม
2. เช็ดทำความสะอาดอุปกรณ์ที่ใช้ในการอบรม ที่มีโอกาสสัมผัสร่วมกันบ่อยๆ ด้วยแอลกอฮอล์ 70% ทั้งก่อนและหลังการใช้งานอยู่เสมอ
3. เช็ดทำความสะอาดพื้นบริเวณพื้นผิวสัมผัส ในสถานที่จัดการอบรมและพื้นที่จุดสัมผัสร่วมโดยเน้นจุดที่เสี่ยงที่มีผู้สัมผัสมาก ให้ทำความสะอาดบ่อยครั้ง เช่น ลูกบิดประตู เคาน์เตอร์บริการ ลิฟท์ ราวบันได อ่างล้างมือ โต๊ะ ห้องอาบน้ำ ห้องสุขา เช่น ที่จับสายชำระ โถปัสสาวะ ลูกบิด กลอนประตู ก๊อกน้ำ ด้วยน้ำยาทำความสะอาด ด้วยน้ำยาฆ่าเชื้อ หรือแอลกอฮอล์ 70% ทุก 1 ชั่วโมง
4. จัดให้มีจุดวางถังขยะชนิดมีฝาปิด เพื่อรวบรวมขยะต่างๆ โดยคัดแยกขยะ ได้แก่ ขยะทั่วไป ขยะอันตราย และขยะติดเชื้อ เช่น หน้ากากอนามัย และมัตปากถุงให้แน่นก่อนส่งกำจัดตามหลักสุขาภิบาลทุกวัน



แนวทางปฏิบัติสำหรับบุคลากรในการให้บริการ

อบุสม

1. ผู้เข้ารับการอบรมทุกคนต้องผ่านการคัดกรองโรคไวรัสโคโรนา-19 จากผู้จัดการอบรมก่อนเข้าห้องอบรม และห้ามผู้เข้าอบรมที่เดินทางมาจากต่างประเทศและไม่ได้ผ่านมาตรการคัดกรองหรือการกักตัวตามระเบียบของหน่วยงานภาครัฐที่เกี่ยวข้องเข้าร่วมการอบรมโดยเด็ดขาด

2. ผู้เข้ารับการอบรมหรือเจ้าหน้าที่ทุกคนจะต้องสวมหน้ากากอนามัย หน้ากากผ้าทุกครั้งทั้งก่อนและหลังการจัดอบรม

3. ศึกษาคู่มือการใช้งาน และดาวน์โหลดแอปพลิเคชันที่สามารถใช้สแกน QR Code ก่อนเข้า - ออกห้องอบรมโดยผ่านแอปพลิเคชันที่ทางราชการกำหนด “ไทยชนะ”

4. ดาวน์โหลดแอปพลิเคชัน “หมอชนะ” ในโทรศัพท์เคลื่อนที่สมาร์ทโฟน เพื่อบันทึกข้อมูลการเดินทางของผู้ใช้งาน และใช้งานร่วมกับแอปพลิเคชัน “ไทยชนะ”

5. ให้ความร่วมมือปฏิบัติตามมาตรการป้องกันควบคุมโรคที่กำหนดอย่างเคร่งครัดพร้อมทั้งปฏิบัติตามคำแนะนำอย่างเคร่งครัดเพื่อช่วยลดความเสี่ยงในการแพร่กระจายเชื้อโรค

6. ตรวจสอบความสะอาด ความปลอดภัยของพื้นที่การอบรม และอุปกรณ์ที่ใช้ในการอบรม เพื่อให้ใช้บริการได้อย่างปลอดภัย

7. งดการใช้เสียงดังหรือจับกลุ่มคุยกัน ในขณะที่อบรมและไม่เปิดหน้ากากอนามัย หน้ากากผ้า พุดคุยกันรวมถึงการตอบโต้



8. หากบุคลากรที่เข้ารับอบรมมีอาการป่วย ไข้ ไอ จาม หรือเป็นหวัด ให้งดเข้ารับการอบรมและเดินทางไปพบแพทย์ทันที



มาตรการในการป้องกันการแพร่ระบาดของโรค ติดเชื้อไวรัสโคโรนา 2019

1. การจัดพื้นที่บริเวณที่ใช้ในการเรียนการสอน (สถานกักกัน)

1.1 บริเวณที่ใช้ในการจัดอบรมสำหรับการเรียนการสอนจะใช้ห้องเอกประสงค์ของโรงแรม โดยจัดให้ผู้เข้ารับการอบรมนั่งห่างกันเพื่อรักษาระยะห่าง

1.2 จัดให้มีเจลแอลกอฮอล์เจลไว้ให้ผู้เข้ารับการอบรม รวมถึงผู้ที่เกี่ยวข้อง ให้ทำความสะอาดมือเมื่อสัมผัสหรือใช้สิ่งของร่วมกัน

1.3 ผู้เข้าอบรมจะต้องมีโน้ตบุ๊กประจำตัวทุกคน เพราะรูปแบบการเรียนการสอนเป็นการเรียนการสอนแบบบูรณาการ โดยใช้รูปแบบการเรียนการสอน การทำแบบทดสอบ ผ่านระบบออนไลน์ ร่วมกับการเรียนการสอนในภาคทฤษฎีและภาคปฏิบัติ

1.4 ในส่วนของภาคปฏิบัติจะไปที่โล่งแจ้งในการเรียนการสอน เช่น สนามกีฬากลางแจ้ง วัลโลโดรมกลางแจ้ง หรือ พื้นที่บริเวณรอบๆ โรงแรม โดยผู้เข้ารับการอบรม วิทยากร รวมถึงผู้ที่อยู่ในบริเวณพื้นที่การเรียนการสอนภาคปฏิบัติ จะต้องสวมหน้ากากอนามัยตลอดเวลา รักษาระยะห่าง รวมถึงสวมถุงมือ ในกรณีที่ต้องจับสิ่งของร่วมกัน

2. รูปแบบการเรียน

รูปแบบบทเรียนจะเป็นแบบบูรณาการโดยจะใช้ระบบ Moodle ในการเรียนการสอน ทำแบบทดสอบ ในรูปแบบออนไลน์ ร่วมกับการเรียนภาคทฤษฎีและภาคปฏิบัติโดยวิทยากรชาวไทย การเรียนการสอนในระบบ Moodle เป็นระบบที่สหพันธ์จักรยานนานาชาติ UCI ได้จัดทำขึ้นมาในช่วงการแพร่ระบาดของไวรัสโคโรนา 2019 เพื่อให้ให้ผู้เรียนสามารถเข้าถึงเนื้อหาและบทเรียนได้ง่ายขึ้น

3. วิทยากร

ตามหลักสูตรสหพันธ์จักรยานนานาชาติ UCI จะส่งวิทยากรต่างชาติมาเป็นวิทยากรในการจัดอบรมแต่เนื่องด้วยสถานการณ์การแพร่ระบาดของไวรัสโคโรนา -19 ทำให้มีข้อจำกัดด้านการเดินทางของชาวต่างชาติที่เข้ามาในประเทศไทย สมาคมกีฬจักรยานฯ จึงเลือกใช้รูปแบบการเรียนการสอนแบบบูรณาการดังที่กล่าวไว้ข้างต้น คือนำรูปแบบบทเรียนแบบ Moodle ที่สหพันธ์จักรยานนานาชาติ UCI ได้จัดทำมาทำการแปลและสอนโดยวิทยากรชาวไทยผู้ซึ่งมีประสบการณ์ทั้งในภาคทฤษฎีและภาคปฏิบัติ

4. พิธีเปิด และพิธีมอบประกาศนียบัตร

พิธีเปิด และพิธีมอบประกาศนียบัตรนั้นจะใช้บริเวณห้องอบรมในการทำพิธี โดยจะใช้มาตรการป้องกันที่สอดคล้องกับ ศบค. ในการทำพิธี คือ ในพิธีเปิด ผู้เข้ารับการอบรมทุกคน วิทยากร ประธานเปิดอบรม เจ้าหน้าที่ สื่อมวลชน รวมถึงผู้ที่เกี่ยวข้องจะต้องสวมหน้ากากอนามัย หน้ากากผ้า ตลอดเวลา รักษาระยะห่าง และงดการสัมผัส ในส่วนของพิธีมอบประกาศนียบัตร ประธานผู้มอบประกาศนียบัตร และผู้เข้ารับการอบรมจะต้องสวมหน้ากากอนามัย หน้ากากผ้า และรักษาระยะห่างเมื่อกระทำพิธีมอบประกาศนียบัตร

5. ช่วงเวลาในการอบรม

คณะผู้จัดการอบรมได้แบ่งช่วงการอบรมเป็น 2 ช่วง คือ ในช่วงเช้าจะเป็นการเรียนภาคทฤษฎีในห้องอบรม ส่วนในช่วงบ่ายจะเป็นการอบรมภาคทฤษฎีโดยจัดทำการเรียนการสอนนอกสถานที่ตั้งที่ระบุไว้ในข้อ 1.4 และตามรายละเอียดตารางการอบรม

โครงการอบรมพัฒนาผู้ฝึกสอนกีฬาจักรยาน

ระหว่างวันที่ 17 - 21 กุมภาพันธ์ 2564 ณ โรงแรมวาสิฏฐี ซิตี้

วันที่/เวลา	08.00 น. - 08.30 น.	08.30 น. - 10.00 น	
วันที่ 17 กุมภาพันธ์ 2564	ลงทะเบียนการเข้าอบรม	ความแตกต่างของประเภทเสือภูเขา และรูปแบบการแข่งขัน	เข้าใ
		ภาคทฤษฎี	
วันที่ 18 กุมภาพันธ์ 2564	ใช้กิจวัตรสำหรับการตรวจสอบ ก่อนขี่จักรยาน	เรียนรู้เกี่ยวกับการประกอบจักรยาน ประเภทเสือภูเขา	ฝึก ประ
	ภาคทฤษฎี	ภาคทฤษฎี	
วันที่ 19 กุมภาพันธ์ 2564	ทำความเข้าใจตำแหน่งของโค้ชเกี่ยว กับการเคารพกฎ	เรียนรู้เกี่ยวกับร่างกายและการออก การออกกำลังกาย	รู้แ
	ภาคทฤษฎี	ภาคทฤษฎี	
วันที่ 20 กุมภาพันธ์ 2564	ฝึกปฏิบัติการใช้แรงส่วนต่างๆของร่างกาย ในการกระโดดเนินสูง	ฝึกปฏิบัติเขียนแผนการสอน เบื้องต้น	ฝึก
	ภาคปฏิบัติ	ภาคปฏิบัติ	
วันที่ 21 กุมภาพันธ์ 2564	ฝึกปฏิบัติจำลองสถานการณ์ การเปลี่ยนล้อในช่วงแข่งขัน	ฝึกการทำความสะอาดระบบขับเคลื่อน	
	ภาคปฏิบัติ	ภาคปฏิบัติ	

ารอบรม

ประเภทเสีอภูเขา ระดับขั้นพื้นฐาน ปี 2564

และบริเวณเขาพระ อําเภอเดิมบางนางบวช จังหวัดสุพรรณบุรี

10.30 น. - 12.00 น.	พักเที่ยง	13.00 น. - 15.30 น.	15.30 น. - 17.00 น.
จุดพักรพเฉพาะแต่ละประเภทกีฬา		เข้าใจคุณภาพและทักษะที่เกี่ยวข้อง	ข้อกำหนดด้านอายุในการฝึกฝน
จักรยานเสีอภูเขา		ในแต่ละประเภทเสีอภูเขา	ประเภทกีฬาเหล่านี้
ภาคทฤษฎี		ภาคทฤษฎี	ภาคทฤษฎี
ปฏิบัติกรประกอบจักรยาน		ฝึกปฏิบัติกรประกอบจักรยาน	การแก้ไขปัญหามาให้มีผลกระทบ
ประเภทเสีอภูเขา (กลุ่ม 1) 10 คน		ประเภทเสีอภูเขา (กลุ่ม 2) 10 คน	ต่อการแข่งขัน
ภาคปฏิบัติ		ภาคปฏิบัติ	ภาคปฏิบัติ
แนวคิดพื้นฐานเกี่ยวกับกายวิภาค		ฝึกปฏิบัติกรตรงตัวและการยืดกล้ามเนื้อ	ฝึกปฏิบัติสอนภาคปฏิบัติทั่วไปพร้อม
ศาสตร์และสรีรวิทยา		การยืดกล้ามเนื้อ	มีวิดีโอให้นักคิดไปด้วย
ภาคทฤษฎี		ภาคปฏิบัติ	ภาคปฏิบัติ
ทำแผนการสอนที่สามารถส่ง	ฝึกการทำความสะดวกจักรยาน	การฝึกเปลี่ยนเกียร์ ตั้งโซ่	
ถ่ายทอดให้กับนักกีฬา		จักรยานประเภทเสีอภูเขา	
ภาคปฏิบัติ	ภาคปฏิบัติ	ภาคปฏิบัติ	
ทดสอบซ่อมจักรยาน	สอบภาคปฏิบัติที่เรียนมาทั้งหมด	สอบภาคปฏิบัติที่เรียนมาทั้งหมด	
ประเภทเสีอภูเขา			
ภาคปฏิบัติ	ภาคปฏิบัติ	ภาคปฏิบัติ	

โครงการอบรมพัฒนาช่างจักร

ระหว่างวันที่ 13 - 17 พฤษภาคม 2564

วันที่/เวลา	08.00 น.- 08.30 น.	08.30 น.- 10.00 น	
วันที่ 13 พฤษภาคม 2564	ลงทะเบียนการเข้าอบรม	การเรียนรู้และทำความรู้จัก เครื่องมือที่ใช้ซ่อมจักรยาน	การ
	ภาคทฤษฎี	ภาคทฤษฎี	
วันที่ 14 พฤษภาคม 2564	การเรียนรู้และทำความรู้จัก รถจักรยานประเภทถนน	การเรียนรู้กลไกระบบการขับเคลื่อน และประกอบส่วนต่างๆของรถจักรยาน	เรียนรู้
	ภาคทฤษฎี	ภาคทฤษฎี	
วันที่ 15 พฤษภาคม 2564	การประกอบเฟือง - โซ่ และการทำความสะอาดลูกปืนล้อจักรยาน	เรียนรู้ใช้เครื่องตัดตัดรอปเอาท์ อย่างถูกวิธี	เรียน
	ภาคปฏิบัติ	ภาคทฤษฎี	
วันที่ 16 พฤษภาคม 2564	การเรียนรู้และทำความรู้จัก รถจักรยานประเภทลู่	การประกอบรถจักรยานประเภทลู่	การ
	ภาคทฤษฎี	ภาคปฏิบัติ	เพื่อ
วันที่ 17 พฤษภาคม 2564	ฝึกปฏิบัติจำลองสถานการณ์ การเปลี่ยนล้อในช่วงแข่งขัน	ฝึกการทำความสะอาดจักรยาน	ฝึกการ
	ภาคปฏิบัติ	ภาคปฏิบัติ	

ารอบรม

ยาน ระดับขั้นพื้นฐาน ปี 2564

ณ โรงแรมวาติกัน ซิตี้ จังหวัดสุพรรณบุรี

10.30 น. - 12.00 น.	ฝึกเพียง	13.00 น. - 15.30 น.	19.00 น.-20.00 น.
ฝึกใช้เครื่องมือซ่อมจักรยาน อย่างถูกวิธี		เรียนรู้การใช้ประแจทอร์ค แต่ละประเภทอย่างถูกวิธี	การฝึกใช้ประแจทอร์ค กับอะไหล่จักรยานในแต่ละจุด
ภาคปฏิบัติ		ภาคทฤษฎี	ภาคปฏิบัติ
การประกอบเบรคหน้า - หลัง และการเดินสาย		การประกอบเกียร์หน้า - หลัง และการเดินสาย	การประกอบขาจาน - ลูกปืนกะโหลก
ภาคทฤษฎี		ภาคปฏิบัติ	ภาคปฏิบัติ
รู้และปฏิบัติ การเปลี่ยนยาง		การฝึกเปลี่ยนล้อรถจักรยาน	ฝึกปฏิบัติจำลองสถานการณ์ การเปลี่ยนล้อในช่วงแข่งขัน
ภาคปฏิบัติ		ภาคปฏิบัติ	ภาคปฏิบัติ
เข้าใจกฎ กติกา การตั้งมิติรถ ทำการแข่งขันแต่ละประเภท		การฝึกเปลี่ยนยาง ใส่อ้อ รถจักรยานประเภทลู่	การฝึกเปลี่ยนเกียร์ ตั้งโซ่ จักรยานประเภทลู่
ภาคทฤษฎี		ภาคปฏิบัติ	ภาคปฏิบัติ
ทำความเข้าใจระบบขับเคลื่อน		ทดสอบซ่อมจักรยานประเภทถนน	ทดสอบซ่อมจักรยานประเภทลู่
ภาคปฏิบัติ	ภาคปฏิบัติ	ภาคปฏิบัติ	

โครงการอบรมพัฒนาผู้ตัดสินกีฬาจักรยาน
ระหว่างวันที่ 19 - 23 สิงหาคม 2564 ณ โรงแรมว

วันที่/เวลา	08.00 น. - 08.30น.	08.30 น. - 10.00 น.	
วันที่ 19 สิงหาคม 2564	ลงทะเบียนการเข้าอบรม	ความรู้พื้นฐานเกี่ยวกับระเบียบการแข่งขัน ประเภทคู่	เรียน รายก
		ภาคทฤษฎี	
วันที่ 20 สิงหาคม 2564	ขั้นตอนการปฏิบัติหน้าที่ ผู้ตัดสินจักรยานประเภทคู่	เรียนรู้เกี่ยวกับการประกอบจักรยาน ประเภทคู่	ฝึก
	ภาคทฤษฎี	ภาคทฤษฎี	
วันที่ 21 สิงหาคม 2564	ขั้นตอนการปฏิบัติหน้าที่ กับการเคารพกฎ	เรียนรู้เกี่ยวกับการแข่งขันประเภทคู่ รายการครีน	เรียน
	ภาคปฏิบัติ	ภาคทฤษฎี	
วันที่ 22 สิงหาคม 2564	ฝึกปฏิบัติหน้าที่ผู้ตัดสิน สัญลักษณ์ สัญญาณ ระหว่างการแข่งขัน	ฝึกปฏิบัติจำลองสถานการณ์การแข่งขัน รายการใหม่ไทรอัล และรายการเมดิสัน	เรียน
	ภาคปฏิบัติ	ภาคปฏิบัติ	
วันที่ 23 สิงหาคม 2564	ฝึกปฏิบัติจำลองสถานการณ์ รายการพอยนท์เรซ	ฝึกปฏิบัติจำลองสถานการณ์ รายการใหม่ไทรอัล	ติ
	ภาคปฏิบัติ	ภาคปฏิบัติ	

ารอบรม

านประเภทลู่ ระดับขั้นพื้นฐาน ปี 2564

กสิกรรม ชีตี่และบริเวณเวลโลโดรม จังหวัดสุพรรณบุรี

10.30 น. - 12.00 น.		13.00 น. - 15.30 น.	15.30 น. - 17.00 น.
รู้เกี่ยวกับการแข่งขันประเภทลู่ รายการไหม้ไทรอัล 200 เมตรระยะสั้น	พักเที่ยง	เรียนรู้เกี่ยวกับการแข่งขันประเภทลู่ รายการไหม้ไทรอัล 500 เมตร	เรียนรู้เกี่ยวกับการแข่งขันประเภทลู่ รายการไหม้ไทรอัล 1 กิโลเมตร
ภาคทฤษฎี		ภาคทฤษฎี	ภาคทฤษฎี
ปฏิบัติการประกอบจักรยาน ประเภทลู่		ฝึกปฏิบัติหน้าที่ผู้ตัดสินจักรยาน ประเภทลู่	การแก้ไขปัญหามาให้มีผลกระทบ ต่อการแข่งขัน
ภาคปฏิบัติ		ภาคปฏิบัติ	ภาคปฏิบัติ
รู้เกี่ยวกับการแข่งขันประเภทลู่ รายการบุคคลเปอร์ซุท		การปฏิบัติกรอภิปรายงานกลุ่ม พร้อมการแก้ไขปัญหา	การปฏิบัติกรอภิปรายงานกลุ่ม ของรายการคิรินกับเปอร์ซุท
ภาคทฤษฎี		ภาคปฏิบัติ	ภาคปฏิบัติ
รู้เกี่ยวกับการแข่งขันประเภทลู่ รายการสแครทซ์เรซ		ฝึกปฏิบัติหน้าที่ตัดสินจักรยาน ประเภทลู่ รายการสแครทซ์เรซ	การปฏิบัติกรอภิปรายงานกลุ่ม พร้อมการแก้ไขปัญหา
ภาคทฤษฎี		ภาคปฏิบัติ	ภาคปฏิบัติ
ฝึกปฏิบัติจำลองสถานการณ์ รายการสแครทซ์เรซ		ฝึกปฏิบัติจำลองสถานการณ์ รายการเมดิสัน	ฝึกปฏิบัติจำลองสถานการณ์ รายการคิริน
ภาคปฏิบัติ		ภาคปฏิบัติ	ภาคปฏิบัติ



มุ่งมั่น พัฒนา สู่ความเป็นเลิศ และต่อยอดไปสู่กีฬาอาชีพ

สมาคมกีฬาจักรยานแห่งประเทศไทย ในพระบรมราชูปถัมภ์

Thai Cycling Association

286 เวลโลโดรม หัวหมาก ถนนรามคำแหง
แขวงหัวหมาก เขตบางกะปิ กรุงเทพฯ 10240
286 Velodrome Huamark, Ramkhamhaeng Rd.,
Bangkapi, Bangkok 10240, Thailand.
Tel: +662 719 3340-2 Fax: +662 719 3343
Email: taca1959@yahoo.com
www.thaicycling.or.th
www.facebook.com/taca1959